

## Factsheet

## บริษัท ไทยแอร์เอเชีย จำกัด (“ผู้ออกหุ้นกู้” หรือ “บริษัท”)

ลักษณะการประกอบธุรกิจ: ดำเนินธุรกิจให้บริการสายการบินราคาประหยัด หรือธุรกิจอื่นที่เกี่ยวข้องกับสายการบิน  
 สถานะการเป็นบริษัทจดทะเบียนในตลาดหลักทรัพย์แห่งประเทศไทย (listed) : • เป็น  ไม่เป็น  
 เสนอขายหุ้นกู้ชนิดระบุชื่อผู้ถือ ประเภทไม่ด้อยสิทธิ มีประกัน มีผู้แทนผู้ถือหุ้นกู้ และผู้ออกหุ้นกู้มีสิทธิไถ่ถอนหุ้นกู้ก่อนวันครบกำหนดได้ก่อน  
 “หุ้นกู้เสี่ยงสูงมีประกันโดยมีผู้ค้ำประกันของบริษัท ไทยแอร์เอเชีย จำกัด ครั้งที่ 1/2569 ครบกำหนดได้ก่อนปี  
 พ.ศ. 2572 ซึ่งผู้ออกหุ้นกู้มีสิทธิไถ่ถอนหุ้นกู้ก่อนครบกำหนด” (“หุ้นกู้”) เสนอขายระหว่างวันที่ 7 - 9 เมษายน 2569

## ลักษณะตราสาร


อายุ 3 ปี  
 อัตราดอกเบี้ย คงที่ 5.40 % ต่อปี  
 วงการชำระดอกเบี้ย จ่ายดอกเบี้ยทุก ๆ 3 เดือน  
 การไถ่ถอนก่อนกำหนด ผู้ออกหุ้นกู้มีสิทธิในการไถ่ถอนหุ้นกู้ก่อน  
 วันครบกำหนดได้ก่อน ได้ตั้งแต่วันที่  
 10 ตุลาคม 2569 เป็นต้นไป

มูลค่าการเสนอขายรวม ไม่เกิน 1,500 ลบ.  
 ผู้แทนผู้ถือหุ้นกู้ บริษัทหลักทรัพย์ บลเบลล์ จำกัด  
 ผู้ค้ำประกัน บริษัท เอเชีย เอวิเอชั่น จำกัด (มหาชน) ซึ่ง  
 เป็นผู้ถือหุ้นรายใหญ่ของบริษัท ในสัดส่วน  
 100% ตกกลงเป็นผู้ค้ำประกันการชำระเงิน  
 ต้น ดอกเบี้ย และหนี้เงินอื่นใดของบริษัท  
 ตามหุ้นกู้และข้อกำหนดสิทธิของหุ้นกู้และ  
 สัญญาค้ำประกัน จำนวนไม่เกิน 1,743 ลบ.  
 ทั้งนี้ โปรดพิจารณารายละเอียดของ  
 สัญญาค้ำประกัน ตามที่ระบุไว้ใน  
 เอกสารแนบท้าย 3 ของข้อกำหนดสิทธิ  
 วัตถุประสงค์การใช้เงิน เพื่อใช้ในการขยายธุรกิจ และ/หรือ เป็น  
 ค่าใช้จ่ายในกิจการที่เกี่ยวข้องกับการดำเนินธุรกิจสายการบินซึ่ง  
 เป็นธุรกิจหลักในปัจจุบันของบริษัท

## ผลตอบแทนของตราสารรุ่นอื่นในตลาด (YTM)

-ไม่มีข้อมูล-

## อันดับความน่าเชื่อถือของผู้ออกหุ้นกู้

ไม่ได้มีการจัดอันดับความน่าเชื่อถือของหุ้นกู้ “unrated”  
 อันดับความน่าเชื่อถือของผู้ออกหุ้นกู้ “BBB-” แนวโน้ม “Negative”   
 เมื่อวันที่ 30 มี.ค. 2569 โดยบริษัท ทริสเรทติ้ง จำกัด ผู้ออกหุ้นกู้จะ  
 จัดให้มีการจัดอันดับความน่าเชื่อถือของผู้ออกหุ้นกู้ตลอดอายุหุ้นกู้

## รายละเอียดสำคัญอื่น

วันที่ออกตราสาร วันที่ 10 เมษายน 2569  
 วันที่ครบกำหนดอายุ วันที่ 10 เมษายน 2572  
 ประเภทการเสนอขาย ผู้ลงทุนสถาบันและ/หรือผู้ลงทุนรายใหญ่  
 ผู้จัดการ บริษัท ท.หลักทรัพย์ บลเบลล์ จำกัด  
 การจัดจำหน่ายหุ้นกู้ บริษัทหลักทรัพย์ หยกมณี (ประเทศไทย) จำกัด  
 นายทะเบียนหุ้นกู้ ธนาคารกรุงเทพ จำกัด (มหาชน)

## ข้อกำหนดในการด่ารงอัตราส่วนทางการเงิน

บริษัทไม่ได้กำหนดการด่ารงอัตราส่วนทางการเงินไว้ในข้อกำหนดสิทธิ

## ระดับความเสี่ยง

(พิจารณาจากอายุตราสารและอันดับความน่าเชื่อถือ)

ต่ำ 1 2 3 4 5 6 7 8 สูง

ผู้ออกหุ้นกู้สามารถขอไถ่ถอนก่อนครบกำหนด

## ความเสี่ยงของผู้ออกหุ้นกู้

- ความเสี่ยงจากผลประกอบการขาดทุนต่อเนื่องเป็นผลให้ส่วนของผู้ถือหุ้นเป็นลบ ซึ่งอาจกระทบต่อความสามารถในการชำระหนี้**  
 เนื่องจากสถานการณ์ระบาดของไวรัสโคโรนา (COVID-19) ที่เกิดขึ้น ทำให้  
 บริษัทที่มีรายได้ลดลงและไม่เพียงพอต่อค่าใช้จ่าย ส่งผลให้บริษัทที่มีผล  
 การดำเนินงานขาดทุนต่อเนื่องตั้งแต่ปี 2562 จนบริษัทที่มีส่วนของผู้ถือหุ้น  
 ติดลบ และมีความไม่แน่นอนที่มีสาระสำคัญที่เกี่ยวข้องกับการดำเนินงาน  
 ต่อเนื่อง ตามที่เป็นเปิดเผยในรายงานของผู้สอบบัญชี โดย ณ วันที่ 31  
 ธันวาคม 2568 บริษัท มีอัตราส่วนสภาพคล่องอยู่ที่ 0.59 เท่า ซึ่งมีสภาพ  
 คล่องตัว และอัตราส่วนความสามารถในการชำระภาระผูกพันเท่ากับ 1.02  
 เท่า แสดงให้เห็นว่าแม้ EBITDA ของบริษัทฯ เพียงพอสำหรับการชำระ  
 ภาระหนี้ระยะสั้น แต่ไม่เพียงพอสำหรับภาระผูกพันทั้งหมด และมีสภาพ  
 คล่องตัว โดยมีหนี้สินหมุนเวียนสูงกว่าสินทรัพย์หมุนเวียนเป็นจำนวนมาก  
 ซึ่งจากอัตราส่วนทั้งหมดข้างต้นแสดงให้เห็นว่าบริษัทฯ มีความเสี่ยงใน  
 ความสามารถในการชำระหนี้และอาจเป็นเหตุให้ผิดนัดชำระหนี้ได้
- ความเสี่ยงจากการไม่ระบุข้อกำหนดด้านการเงินที่ต่างจาก (Financial Covenants) หุ้นกู้** ที่ออกและเสนอขายในครั้งนี้ ไม่มีการ  
 กำหนดอัตราส่วนทางการเงินที่บริษัทต้องดำรงไว้ได้ ส่งผลให้มีความ  
 เสี่ยงที่ไม่สามารถควบคุมระดับการก่อหนี้ของบริษัทได้ อย่างไรก็ตาม บริษัท  
 มีการกำหนด Internal Financial Covenants ให้สอดคล้องกับ Financial  
 Covenants ที่มีกับสถาบันการเงิน ซึ่งช่วยให้บริษัทมีการจำกัดการก่อหนี้
- ความเสี่ยงจากผู้ออกหุ้นกู้ไม่สามารถปฏิบัติตามข้อกำหนดการ  
 ด่ารงอัตราส่วนทางการเงิน** บริษัทมีข้อกำหนดในการด่ารงอัตราส่วน  
 หนี้สินทางการเงินสุทธิต่อทุนกับสถาบันการเงินไว้ไม่เกิน 3 เท่า ซึ่ง  
 ปัจจุบันบริษัทไม่สามารถด่ารงอัตราส่วนดังกล่าวไว้ได้ อย่างไรก็ตาม  
 บริษัทได้รับหนังสือแจ้งอนุมัติผ่อนผันเรื่องดังกล่าวจากสถาบันการเงิน  
 มาแล้วเมื่อวันที่ 22 ธันวาคม 2568 สำหรับงบการเงิน ปี 2568 และไม่ถือ  
 เป็นเหตุผิดสัญญาการเงิน ทั้งนี้ ในกรณีที่สถาบันการเงินไม่ผ่อนผันให้  
 อาจส่งผลให้สถาบันการเงินดังกล่าวเรียกชำระเงินกู้คืนก่อนกำหนด ทำ  
 ให้บริษัทสูญเสียสภาพคล่องและไม่สามารถชำระหนี้ได้ ซึ่งอาจเข้าข่าย  
 ผิดนัดหุ้นกู้ได้ (Cross Default)
- ความเสี่ยงผู้ค้ำประกัน** ผู้ค้ำประกันมีการค้ำประกันหุ้นกู้จำนวน 6 รุ่น  
 (รวมหุ้นกู้ที่เสนอขายในครั้งนี้) โดยมีวงเงินค้ำประกันรวมทั้งสิ้น จำนวน  
 11,739.3 ลบ. ในกรณีที่ผิดนัดชำระหนี้หุ้นกู้เกิดขึ้น ผู้ถือหุ้นกู้  
 สามารถเรียกร้องให้ผู้ค้ำประกันรับผิดชอบชำระหนี้ได้เต็มวงเงินที่มีการค้ำ  
 ประกัน หากผู้ค้ำประกันไม่มีความสามารถที่จะชำระคืนได้ ผู้ถือหุ้นกู้จึงมี  
 ความเสี่ยงที่อาจจะไม่ได้รับการชำระหนี้หรือได้ไม่ครบเต็มจำนวน ทั้งนี้ ผู้  
 ค้ำประกันมีฐานะเป็นบริษัทแม่ของผู้ออกหุ้นกู้ โดยมีผลการดำเนินงาน  
 หลักมาจากผู้ออกหุ้นกู้ ซึ่งอาจมีความเสี่ยงในการชำระภาระค้ำประกันหุ้นกู้  
 หากผู้ออกหุ้นกู้ผิดนัดชำระหนี้หุ้นกู้
- ความเสี่ยงสงครามอิสราเอล-อิหร่าน** ส่งผลให้ราคาน้ำมันโลก  
 ปรับตัวสูงขึ้นอย่างต่อเนื่อง ทำให้ต้นทุนน้ำมันซึ่งเป็นต้นทุนหลักของ  
 บริษัทสูงขึ้น ทั้งนี้ บริษัทได้ดำเนินการปรับราคาอัตราค่าโดยสารให้  
 สอดคล้องกับการปรับตัวเพิ่มขึ้นของราคาต้นทุนน้ำมันอากาศยาน และยังคง  
 ให้บริการเที่ยวบินเป็นปกติ ยังไม่ได้มีการปรับลดเที่ยวบินลงหรือยกเลิก  
 เที่ยวบินในปัจจุบัน อย่างไรก็ตาม หากสถานการณ์ยังไม่เข้าสู่ภาวะปกติ  
 บริษัทอาจพิจารณาปรับลดหรือยกเลิกเที่ยวบินต่อ รางประเทศในเส้นทางที่มี  
 ผลประกอบการขาดทุน เพื่อลดผลกระทบต่อการดำเนินงานโดยรวมของ  
 บริษัท

(รายละเอียดตามแบบ Filing ส่วนที่ 3.2(2) ปัจจัยความเสี่ยง)



## อัตราส่วนทางการเงินที่สำคัญของผู้ถือหุ้นกู้

อัตราส่วนทางการเงิน (เท่า)	ค่าเฉลี่ย อุตสาหกรรม (ล่าสุด) <sup>3</sup>	ปี 2568	ปี 2567	ปี 2566
อัตราส่วนสภาพคล่อง (Current ratio) <sup>1</sup>	0.63	0.59	0.52	0.40
วงจรเงินสด (Cash cycle) (วัน)	65.46	(2.00)	(7.01)	(9.88)
ระยะเวลาขายสินค้าเฉลี่ย (Avg. inventory period) (วัน)	37.41	5.91	4.91	4.51
ระยะเวลาเก็บหนี้เฉลี่ย (Avg. collection period) (วัน)	17.31	1.33	1.23	2.25
ระยะเวลาชำระหนี้เจ้าหนี้การค้าเฉลี่ย (Avg. payment period) (วัน)	29.45	9.24	13.15	16.64
ความสามารถในการชำระดอกเบี้ย (Interest coverage ratio : ICR) <sup>1</sup>	2.96	3.74	4.19	3.41
หนี้สินที่มีภาระดอกเบี้ยต่อกำไรก่อนดอกเบี้ยจ่าย ภาษีเงินได้ ค่าเสื่อมราคา และค่าตัดจำหน่าย (Interest bearing debt to EBITDA ratio) <sup>2</sup>	7.71	4.07	4.14	5.52
ความสามารถในการชำระภาระผูกพัน (Debt service coverage ratio : DSCR) <sup>1</sup>	0.92	1.02	0.94	0.82
หนี้สินรวมต่อส่วนของผู้ถือหุ้น (Debt to equity : D/E ratio) <sup>2</sup>	2.22	(8.68)	(6.73)	(4.78)
หนี้สินที่มีภาระดอกเบี้ยต่อส่วนของผู้ถือหุ้น (Interest bearing debt to equity) <sup>2</sup>	1.32	(5.94)	(4.76)	(3.46)
หนี้สินที่มีภาระดอกเบี้ยที่ครบกำหนดภายใน 1 ปี ต่อหนี้สินที่มีภาระดอกเบี้ย (ร้อยละ)	20.70	24.19	25.86	22.12
เงินกู้ยืมจากสถาบันการเงินต่อหนี้สินที่มีภาระดอกเบี้ย (ร้อยละ)	40.60	7.68	9.50	10.59
อัตรากำไรจากการดำเนินงาน (ร้อยละ) <sup>1</sup>	10.76	10.87	13.17	6.47
อัตราผลตอบแทนจากสินทรัพย์ (ROA) (ร้อยละ)	3.26	10.34	13.39	6.19
อัตราผลตอบแทนผู้ถือหุ้น (ROE) (ร้อยละ)	9.55	N/A*	N/A*	N/A*

<sup>1</sup> ยิ่งสูงยิ่งแสดงถึงความสามารถในการชำระคืนสูง

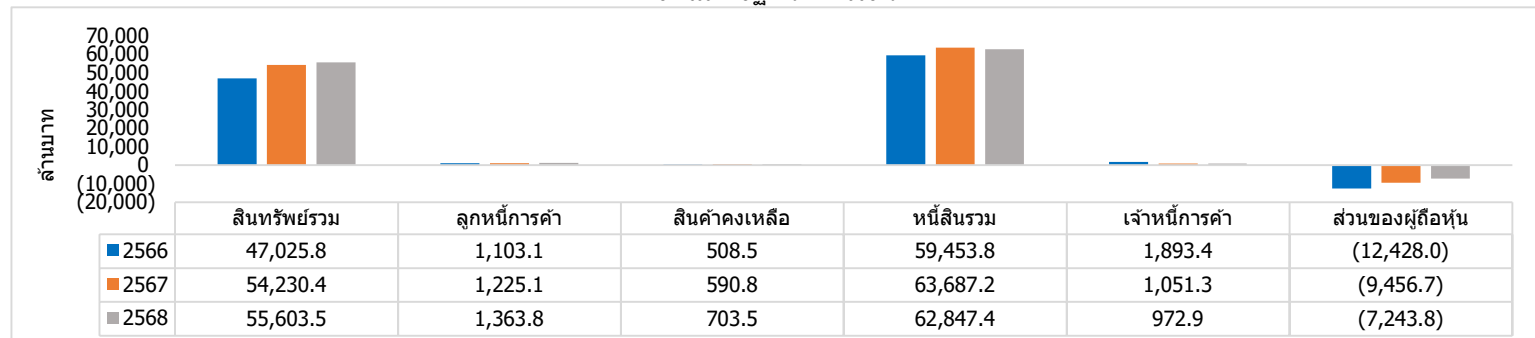
<sup>2</sup> ยิ่งสูงยิ่งแสดงถึงหนี้สินที่สูง

<sup>3</sup> อ้างอิงโดยใช้ข้อมูลของกลุ่มอุตสาหกรรม Tourism & Leisure ในช่วงปี 2567 จากเว็บไซต์ของสมาคมตราสารหนี้ไทย (ThaiBMA)

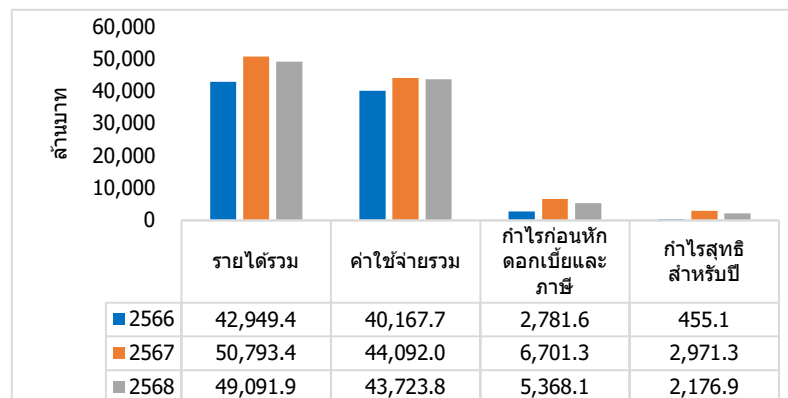
\* ไม่สามารถคำนวณได้เนื่องจากส่วนทุนติดลบ

## สรุปฐานะการเงินและผลการดำเนินงานตามงบการเงินรวมย้อนหลัง 3 ปี

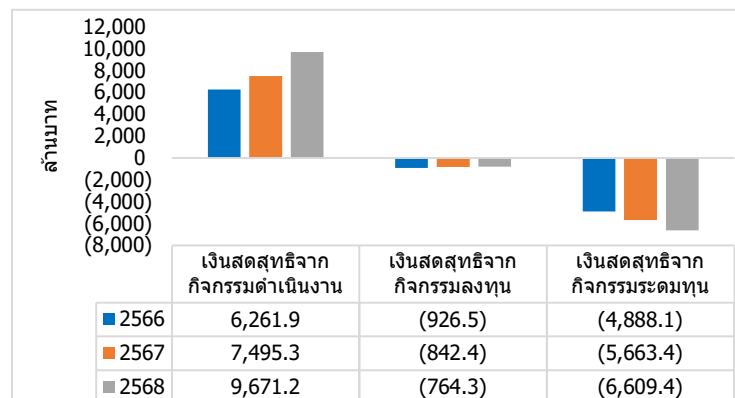
## งบแสดงฐานะการเงิน



## งบกำไรขาดทุน



## งบกระแสเงินสด

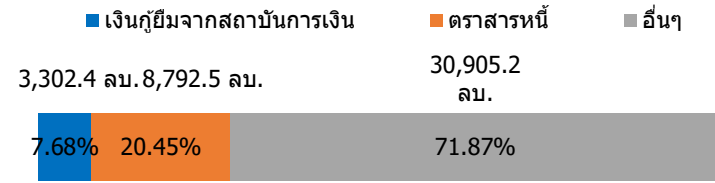


รายได้รวม หมายถึง รายได้รวมตามงบการเงิน โดยบวก/ลบกับส่วนแบ่งกำไร(ขาดทุน) จากเงินลงทุนในบริษัทร่วมและเงินลงทุนในการร่วมค้า

ค่าใช้จ่ายรวม หมายถึง ค่าใช้จ่ายรวมตามงบการเงิน โดยไม่นับรวมดอกเบี้ยจ่ายหรือต้นทุนทางการเงินอื่น ๆ จากกิจกรรมจัดหาเงินลงทุนและภาษีเงินได้

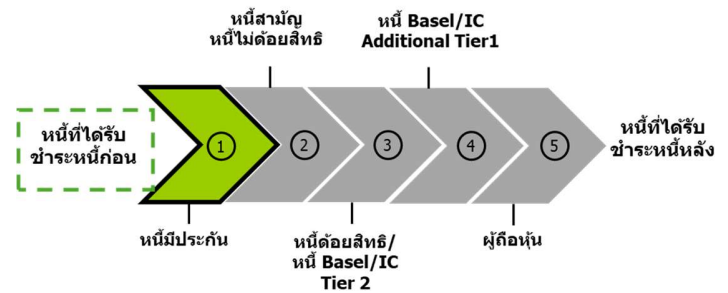
## สัดส่วนหนี้ที่มีภาระดอกเบี้ยของผู้ออกหุ้นกู้

ณ วันที่ 31 ธันวาคม 2568



\*รายการอื่น ๆ ได้แก่ หนี้สินตามสัญญาเช่า

## ลำดับการได้รับชำระหนี้



## ลักษณะพิเศษและความเสี่ยงสำคัญของตราสาร

1. การลงทุนในหุ้นกู้ไม่ใช้การฝากเงิน ผู้ลงทุนอาจต้องพร้อมถือหุ้นกู้จนครบกำหนด เนื่องจากการขายก่อนครบกำหนดอาจทำได้ยากหรือขายได้ต่ำกว่ามูลค่าที่ตราไว้หรือราคาซื้อขายที่เข้ามา
2. เนื่องจากตราสารหนี้ในประเทศไทยมีสภาพคล่องต่ำ การขายตราสารหนี้ก่อนครบกำหนดในตลาดรองนั้นอาจได้รับมูลค่าขายตราสารลดลงหรือเพิ่มขึ้นได้ โดยขึ้นอยู่กับสภาวะและความต้องการของตลาดในขณะนั้น
3. ตราสารอาจมีผลตอบแทนสูง แต่ก็มีความเสี่ยงสูงด้วยเช่นเดียวกัน ผู้ลงทุนควรทำความเข้าใจเกี่ยวกับลักษณะตราสาร รวมถึงวิเคราะห์ความเสี่ยงและความสามารถในการชำระหนี้ของผู้ออกตราสารก่อนตัดสินใจลงทุน
4. ผู้ออกหุ้นกู้ไม่ได้เป็นบริษัทจดทะเบียนกับตลาดหลักทรัพย์แห่งประเทศไทย ข้อมูลจึงมีจำกัด และหุ้นกู้ไม่มีการจัดอันดับความน่าเชื่อถือ (unrated) เป็นตราสารที่มีความเสี่ยงสูงจึงมีผลตอบแทนสูง ผู้ลงทุนควรศึกษาและติดตามข่าวสารของผู้ออกหุ้นกู้อย่างต่อเนื่อง
5. ผู้ออกหุ้นกู้มีสิทธิไถ่ถอนหุ้นกู้ก่อนวันครบกำหนดไถ่ถอนหุ้นกู้ ผู้ถือหุ้นกู้จึงมีความเสี่ยงที่จะเสียโอกาสในการได้รับผลตอบแทนที่สูงจากการลงทุนในหุ้นกู้ที่เสนอขาย หากผู้ออกหุ้นกู้ใช้สิทธิไถ่ถอนในช่วงที่อัตราดอกเบี้ยในตลาดลดลงต่ำกว่าอัตราดอกเบี้ยของหุ้นกู้ ทำให้ผู้ลงทุนไม่ได้รับผลตอบแทนตามที่คาดหวังและอาจต้องลงทุนในตราสารที่ผลตอบแทนต่ำลง (Reinvestment Risk)
6. ผู้ออกหุ้นกู้ออกและเสนอขายหุ้นกู้มีประกันผู้ลงทุนควรพิจารณาความสามารถของผู้รับประกันในการประกันได้จริงเมื่อผิดนัดชำระและมูลค่าจำนวนเงินสูงสุดที่รับประกัน
7. การจัดอันดับความน่าเชื่อถือของผู้ออกหุ้นกู้เป็นเพียงข้อมูลประกอบการตัดสินใจลงทุนเท่านั้น มิใช่ชี้แนะการซื้อขายหุ้นกู้ที่เสนอขายและไม่ได้เป็นการรับประกันความสามารถในการชำระหนี้ของผู้ออกหุ้นกู้แต่อย่างใด ผู้ลงทุนควรทำความเข้าใจเกี่ยวกับลักษณะของตราสาร รวมถึงวิเคราะห์ความเสี่ยงอื่นที่เกี่ยวข้องและความสามารถในการชำระหนี้ของผู้ออกหุ้นกู้ก่อนตัดสินใจลงทุน
8. ณ วันที่ 31 ธันวาคม 2568 บริษัทหลักทรัพย์สินหลักที่ใช้ในการประกอบธุรกิจที่ไม่ติดภาวะผูกพันตามงบการเงินเฉพาะกิจการ จำนวน 2,827.7 ลบ. คิดเป็นสัดส่วนร้อยละ 5.1 ของสินทรัพย์รวมตามงบการเงินเฉพาะกิจการของบริษัท
9. ผู้ออกตราสารอาจนำทรัพย์สินที่ไม่มีภาระผูกพันดังกล่าวมาก่อภาระผูกพันภายหลังการเสนอขายตราสารหนี้ ซึ่งส่งผลให้ผู้ลงทุนในหุ้นกู้ที่ไม่มีประกันอาจมีสิทธิด้อยกว่าเจ้าหนี้ที่มีบุริมสิทธิเหนือทรัพย์สินดังกล่าวได้

## คำเตือนและข้อมูลแจ้งเตือนอื่น

### คำเตือน

- การอนุมัติจากสำนักงาน ก.ล.ต. ไม่ได้หมายความว่าแนะนำให้ลงทุน ประกันการชำระหนี้ ผลตอบแทน เงินต้น หรือรับรองความถูกต้องของข้อมูล
- ข้อมูลสรุปนี้เป็นส่วนหนึ่งของหนังสือชี้ชวน (Filing) ซึ่งเป็นเพียงข้อมูลสรุปเกี่ยวกับการเสนอขาย ลักษณะและความเสี่ยงของหลักทรัพย์และบริษัทที่ออกและเสนอขายหลักทรัพย์ ดังนั้น ผู้ลงทุนต้องวิเคราะห์ความเสี่ยงและศึกษาข้อมูลจากหนังสือชี้ชวน (Filing)

### ข้อมูลแจ้งเตือนอื่น

- ประวัติผิดนัดชำระหนี้
  - ไม่มี  มี
 บริษัทไม่มีประวัติการผิดนัดชำระหนี้ดอกเบี้ยหรือเงินต้นของตราสารหนี้ หรือผิดนัดชำระหนี้เงินกู้ยืมจากธนาคารพาณิชย์ บริษัทเงินทุน บริษัทเครดิตฟองซิเอร์ หรือสถาบันการเงินที่มีกฎหมายเฉพาะจัดตั้งขึ้นโดยดูประวัติย้อนหลัง 3 ปีจากบริษัทข้อมูลเครดิตแห่งชาติ และงบการเงินที่ตรวจสอบโดยผู้สอบบัญชีที่ได้รับอนุญาต
- ณ วันที่ 27 กุมภาพันธ์ พ.ศ. 2569 ผู้แทนผู้ถือหุ้นกู้ ได้แก่ บริษัทหลักทรัพย์ บลเบลล์ จำกัด ซึ่งไม่มีสถานะเป็นเจ้าหนี้ของผู้ออกหุ้นกู้
- ผู้จัดการการจัดจำหน่ายหุ้นกู้ ไม่มีความเกี่ยวข้องในลักษณะที่อาจก่อให้เกิดความขัดแย้งทางผลประโยชน์ (Conflict of interest) เช่น มีการถือหุ้นระหว่างกัน มีกรรมกรร่วมกัน เป็นเจ้าหนี้ เป็นต้น
- ประวัติการใช้เงินผิดวัตถุประสงค์
  - ในช่วง 3 ปีที่ผ่านมา บริษัทไม่มีประวัติการใช้เงินผิดวัตถุประสงค์จากที่แจ้งไว้ต่อสำนักงาน หรือที่เปิดเผยไว้ในแบบแสดงรายการข้อมูล