

ประกาศสำนักงานคณะกรรมการกำกับหลักทรัพย์และตลาดหลักทรัพย์

ที่ สจ. ๑/๒๕๖๔

เรื่อง หลักเกณฑ์และวิธีการจัดทำสรุปข้อมูลสำคัญของตราสาร

อาศัยอำนาจตามความในข้อ ๑๑ วรรคสอง แห่งประกาศคณะกรรมการกำกับตลาดทุน ที่ ทจ. ๑๐/๒๕๕๖ เรื่อง การยื่นแบบแสดงรายการข้อมูลการเสนอขายตราสารหนี้ ลงวันที่ ๑๑ มีนาคม พ.ศ. ๒๕๕๖ ซึ่งแก้ไขเพิ่มเติมโดยประกาศคณะกรรมการกำกับตลาดทุน ที่ ทจ. ๔๓/๒๕๖๓ เรื่อง การยื่นแบบแสดงรายการข้อมูลการเสนอขายตราสารหนี้ (ฉบับที่ ๒๐) ลงวันที่ ๑๗ กรกฎาคม พ.ศ. ๒๕๖๓ ข้อ ๔๓ วรรคสอง แห่งประกาศคณะกรรมการกำกับตลาดทุน ที่ ทด. ๒/๒๕๕๔ เรื่อง ข้อกำหนดที่เกี่ยวกับการออกและเสนอขายศุภก และ การเปิดเผยข้อมูล ลงวันที่ ๑๐ มกราคม พ.ศ. ๒๕๕๔ ซึ่งแก้ไขเพิ่มเติมโดยประกาศคณะกรรมการกำกับตลาดทุน ที่ ทจ. ๑๙/๒๕๖๒ เรื่อง ข้อกำหนดที่เกี่ยวกับการออกและเสนอขายศุภก และ การเปิดเผยข้อมูล (ฉบับที่ ๑๑) ลงวันที่ ๙ เมษายน พ.ศ. ๒๕๖๒ และข้อ ๔๕/๑ แห่งประกาศคณะกรรมการกำกับตลาดทุน ที่ ทจ. ๑๕/๒๕๕๓ เรื่อง การออกและเสนอขายใบสำคัญแสดงสิทธิอนุพันธ์ ลงวันที่ ๑ เมษายน พ.ศ. ๒๕๕๓ ซึ่งแก้ไขเพิ่มเติมโดยประกาศคณะกรรมการกำกับตลาดทุน ที่ ทจ. ๓๖/๒๕๕๖ เรื่อง การออกและเสนอขายใบสำคัญแสดงสิทธิอนุพันธ์ (ฉบับที่ ๕) ลงวันที่ ๒๗ กันยายน พ.ศ. ๒๕๕๖ สำนักงานออกประกาศไว้ ดังต่อไปนี้

ข้อ ๑ ให้ยกเลิก

(๑) ประกาศสำนักงานคณะกรรมการกำกับหลักทรัพย์และตลาดหลักทรัพย์ ที่ สจ. ๙/๒๕๕๙ เรื่อง หลักเกณฑ์และวิธีการจัดทำสรุปข้อมูลสำคัญของตราสาร ลงวันที่ ๑๘ มีนาคม พ.ศ. ๒๕๕๙

(๒) ประกาศสำนักงานคณะกรรมการกำกับหลักทรัพย์และตลาดหลักทรัพย์ ที่ สจ. ๑๙/๒๕๖๐ เรื่อง หลักเกณฑ์และวิธีการจัดทำสรุปข้อมูลสำคัญของตราสาร (ฉบับที่ ๒) ลงวันที่ ๖ มีนาคม พ.ศ. ๒๕๖๐

(๓) ประกาศสำนักงานคณะกรรมการกำกับหลักทรัพย์และตลาดหลักทรัพย์ ที่ สจ. ๑๕/๒๕๖๑ เรื่อง หลักเกณฑ์และวิธีการจัดทำสรุปข้อมูลสำคัญของตราสาร (ฉบับที่ ๓) ลงวันที่ ๑๗ มกราคม พ.ศ. ๒๕๖๑

(๔) ประกาศสำนักงานคณะกรรมการกำกับหลักทรัพย์และตลาดหลักทรัพย์ ที่ สจ. ๒๖/๒๕๖๑ เรื่อง หลักเกณฑ์และวิธีการจัดทำสรุปข้อมูลสำคัญของตราสาร (ฉบับที่ ๔) ลงวันที่ ๕ เมษายน พ.ศ. ๒๕๖๑

(๕) ประกาศสำนักงานคณะกรรมการกำกับหลักทรัพย์และตลาดหลักทรัพย์ ที่ สจ. ๕๘/๒๕๖๑ เรื่อง หลักเกณฑ์และวิธีการจัดทำสรุปข้อมูลสำคัญของตราสาร (ฉบับที่ ๕) ลงวันที่ ๕ ตุลาคม พ.ศ. ๒๕๖๑

(๖) ประกาศสำนักงานคณะกรรมการกำกับหลักทรัพย์และตลาดหลักทรัพย์ ที่ สจ. ๓๖/๒๕๖๒ เรื่อง หลักเกณฑ์และวิธีการจัดทำสรุปข้อมูลสำคัญของตราสาร (ฉบับที่ ๖) ลงวันที่ ๑๒ เมษายน พ.ศ. ๒๕๖๒

(๗) ประกาศสำนักงานคณะกรรมการกำกับหลักทรัพย์และตลาดหลักทรัพย์ ที่ สจ. ๕๑/๒๕๖๒ เรื่อง หลักเกณฑ์และวิธีการจัดทำสรุปข้อมูลสำคัญของตราสาร (ฉบับที่ ๗) ลงวันที่ ๒๕ มิถุนายน พ.ศ. ๒๕๖๒

(๘) ประกาศสำนักงานคณะกรรมการกำกับหลักทรัพย์และตลาดหลักทรัพย์ ที่ สจ. ๔๒/๒๕๖๓ เรื่อง หลักเกณฑ์และวิธีการจัดทำสรุปข้อมูลสำคัญของตราสาร (ฉบับที่ ๘) ลงวันที่ ๑๗ กรกฎาคม พ.ศ. ๒๕๖๓

ข้อ ๒ ในการจัดทำสรุปข้อมูลสำคัญของตราสาร ให้ผู้เสนอขายหลักทรัพย์ระบุข้อมูลสาระสำคัญของตราสาร รวมทั้งลักษณะพิเศษและความเสี่ยงที่สำคัญของตราสารตามรายละเอียดที่กำหนดท้ายประกาศนี้

ข้อ ๓ ประกาศนี้ให้ใช้บังคับตั้งแต่วันที่ ๘ มกราคม พ.ศ. ๒๕๖๔ เป็นต้นไป

ประกาศ ณ วันที่ ๔ มกราคม พ.ศ. ๒๕๖๔

รีนวดี สุวรรณมงคล

เลขาธิการ

สำนักงานคณะกรรมการกำกับหลักทรัพย์และตลาดหลักทรัพย์

Factsheet

LOGO บริษัท

ชื่อบริษัท.....

ลักษณะการประกอบธุรกิจ.....

เสนอขาย..... (ประเภทตราสาร) วันที่ (ระยะเวลาการเสนอขาย)

ลักษณะตราสาร

อายุ
อัตราดอกเบี้ย
งวดการชำระดอกเบี้ย
การไถ่ถอนก่อนกำหนด (ถ้ามี)
มูลค่าการเสนอขายรวม
หลักประกัน/ผู้ค้ำประกัน (ถ้ามี)
ผู้แทนผู้ถือหุ้นกู้ (ถ้ามี)
วัตถุประสงค์การใช้เงิน

อันดับความน่าเชื่อถือ

อันดับ แนวโน้ม
เมื่อวันที่ โดย

รายละเอียดสำคัญอื่น

วันที่ออกตราสาร
วันที่ครบกำหนดอายุ
ประเภทการเสนอขาย
ผู้จัดจำหน่าย/ผู้ค้ำ
นายทะเบียนหุ้นกู้

อัตราส่วนทางการเงินที่สำคัญของผู้ออก

อัตราส่วนทางการเงิน (เท่า)	ค่าเฉลี่ยอุตสาหกรรม (ล่าสุด)	งวด.. เดือน ปี...	ปี ...	ปี ...
ความสามารถในการชำระดอกเบี้ย (Interest coverage ratio) ¹				
อัตราส่วนสภาพคล่อง (Current ratio) ¹				
หนี้สินรวมต่อส่วนของผู้ถือหุ้นรวม (Debt to equity : D/E ratio) ²				

¹ยิ่งสูงยิ่งแสดงถึงความสามารถในการชำระคืนสูง²ยิ่งสูงยิ่งแสดงถึงหนี้สินที่สูง

ข้อกำหนดในการดำรงอัตราส่วนทางการเงิน

บริษัทจะดำรงไว้ซึ่ง D/E ratio ในอัตราส่วนไม่เกิน ... : ...
ณ.....

ระดับความเสี่ยง

(พิจารณาจากอายุตราสารและอันดับความน่าเชื่อถือ)

ตัวอย่าง



เพิ่มหมายเหตุและคำอธิบายสีแดงท้ายรูป กรณีเสนอขายตราสารที่มีความซับซ้อน ได้แก่ ความด้อยสิทธิ ความคลายทุน การไถ่ถอนก่อนกำหนด และการชำระเงินต้นหรือดอกเบี้ยโดยขึ้นกับปัจจัยอ้างอิง

ผลตอบแทนของตราสารรุ่นอื่นในตลาด (YTM)

ตราสารที่มีอายุและอันดับความน่าเชื่อถือเท่ากัน (หรือใกล้เคียงกัน) ให้ผลตอบแทน.....% ต่อปี (ณ วันที่.....)

*ตราสารที่มีอายุไม่เต็มปี จะใช้อัตราผลตอบแทนอ้างอิงที่มาจากการคำนวณ

ความเสี่ยงของผู้ออก

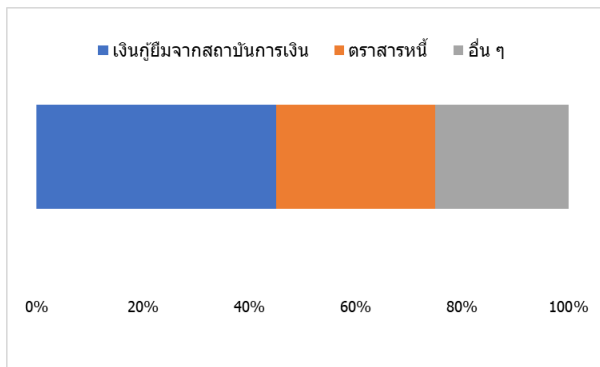
หนังสือชี้ชวน
(filing)
SCAN HERE

QR
code

สรุปฐานะการเงินและผลการดำเนินงานตามงบการเงินรวมย้อนหลัง 2 ปีและตั้งแต่ไตรมาส 1 ถึงไตรมาสล่าสุดหรือเท่าที่มีผลการดำเนินงานจริง

สัดส่วนหนี้ที่มีภาระดอกเบี้ยของผู้ออก

ณ วันที่

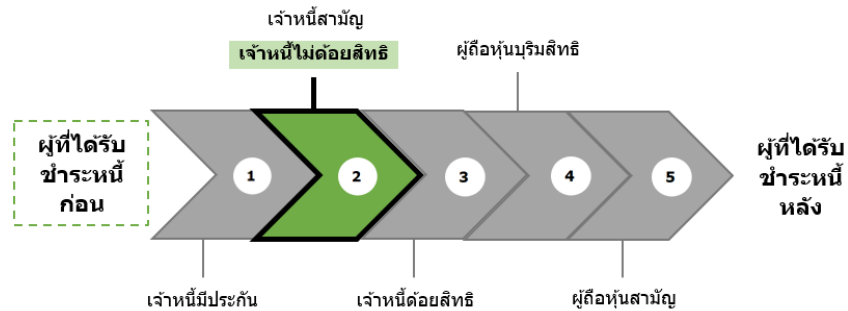


*รายการอื่น ได้แก่

ลำดับการได้รับชำระหนี้

เมื่อผู้ออกถูกพิทักษ์ทรัพย์ ถูกศาลพิพากษาให้ล้มละลาย หรือมีการชำระบัญชีเพื่อการเลิกบริษัท

ตัวอย่าง



ลักษณะพิเศษและความเสี่ยงสำคัญของตราสาร

พื้นที่ว่างสำหรับรายละเอียดลักษณะพิเศษและความเสี่ยงสำคัญของตราสาร

คำเตือนและข้อมูลแจ้งเตือนอื่น

คำอธิบายรายละเอียดของข้อมูลที่ต้องเปิดเผยในสรุปข้อมูลสำคัญของตราสาร¹

ตัวอักษร (font) : Tahoma

ขนาด : หัวข้อขนาด 12 และรายละเอียดข้อมูลขนาด 11

ความยาว : กรณีตราสาร plain/common² ไม่เกิน 2 หน้ากระดาษ A4 และกรณีตราสาร complex/risky³ ไม่ควรเกิน 4 หน้ากระดาษ A4

การเปิดเผยข้อมูล

1. ลักษณะการประกอบธุรกิจ

ให้ระบุลักษณะการประกอบธุรกิจของผู้ออกตราสาร เช่น ประเภทอุตสาหกรรม และสินค้า/บริการหลัก เป็นต้น

2. ประเภทตราสารและระยะเวลาการเสนอขาย

- ให้ระบุประเภทตราสารหนี้ที่เสนอขาย โดยระบุลักษณะดังต่อไปนี้
ประเภทตราสาร

- พันธบัตร
- หุ้นกู้
- ตัวแลกเปลี่ยน (Bill of exchange) / ตัวสัญญาใช้เงิน (Promissory note)
- พันธบัตรต่างประเทศหรือหุ้นกู้ต่างประเทศที่เสนอขายในประเทศไทย (Baht bond)
- หุ้นกู้สกุลเงินตราต่างประเทศ (FX bond)
- หุ้นกู้แปลงสภาพ (Convertible bond)

อายุตราสาร

- ระยะเวลา (ไม่เกิน 270 วัน)
- ระยะเวลา

ลำดับการชำระหนี้

- ไม่ด้อยสิทธิ
- ด้อยสิทธิ
- ด้อยสิทธิค้ำประกัน

หลักประกัน/การค้ำประกัน

- มีประกัน
- ไม่มีประกัน

การไถ่ถอนก่อนกำหนด

- ผู้ออกตราสารสามารถขอไถ่ถอนก่อนครบกำหนด (callable)
- ผู้ถือตราสารสามารถขอไถ่ถอนก่อนครบกำหนด (puttable)

- ให้ระบุระยะเวลาการเสนอขายตามที่ระบุไว้ในแบบแสดงรายการข้อมูลการเสนอขายตราสารหนี้ (แบบ filing)

3. ลักษณะตราสาร

ให้ระบุรายการต่อไปนี้

- สกุลเงิน : หากไม่ใช่สกุลเงินบาท ให้ระบุสกุลเงินของตราสารที่เสนอขาย เช่น สกุลเงินดอลลาร์สหรัฐ (USD) เป็นต้น
- อายุตราสาร : ให้ระบุอายุของตราสาร
- อัตราดอกเบี้ย/ผลตอบแทน : ให้ระบุว่าอัตราดอกเบี้ยที่จะจ่ายให้ผู้ถือตราสารตามงวดการจ่ายเป็นลักษณะใดต่อไปนี้
 1. คงที่ (fixed)
 2. ลอยตัว (floating)
 3. ผสม (mixed)
 4. ไม่คิดอัตราดอกเบี้ย (zero coupon)โดยให้ระบุเป็นเปอร์เซ็นต์ (%) ต่อปี
- งวดการชำระดอกเบี้ย/ผลตอบแทน : ให้ระบุงวดการจ่ายดอกเบี้ยตามที่ระบุไว้ในแบบ filing เช่น จ่ายดอกเบี้ยทุก ๆ 3 เดือน เป็นต้น
- การไถ่ถอนก่อนกำหนด (ถ้ามี) : หาก "มี" ให้เปิดเผยรายละเอียดเกี่ยวกับสิทธิในการไถ่ถอนตราสารก่อนกำหนด รวมถึงเงื่อนไขการไถ่ถอนดังกล่าว เช่น เป็นสิทธิของผู้ออกตราสาร / ผู้ถือตราสาร โดยจะใช้สิทธิได้ภายหลังจากการเสนอขายตราสารอย่างน้อย X ปี หรือเมื่ออัตราดอกเบี้ยในตลาดลดลง / เพิ่มขึ้นถึงระดับ Y% ต่อปี เป็นต้น
- มูลค่าการเสนอขายรวม : ให้ระบุมูลค่าการเสนอขายรวมของตราสารที่เสนอขาย (มูลค่าที่ตราไว้)
- หลักประกัน/ผู้ค้ำประกัน (ถ้ามี) : หาก "มี" ให้เปิดเผยข้อมูลเกี่ยวกับประเภทหลักประกัน ได้แก่
 1. การค้ำประกันโดยนิติบุคคล/บุคคลอื่น (Corporate/Personal Guarantee)
 2. การค้ำประกันโดยหลักทรัพย์ (Collateral)รวมทั้งให้ระบุมูลค่าการค้ำประกัน และเงื่อนไขของการค้ำประกัน (ถ้ามี)
- ชื่อผู้แทนผู้ถือหุ้นกู้ (ถ้ามี) : ให้ระบุชื่อผู้แทนผู้ถือหุ้นกู้

¹ จัดทำ factsheet 1 ชุดสำหรับตราสาร 1 รุ่น

² ตราสาร plain/common ได้แก่ ตราสารที่ไม่ซับซ้อน (senior (secured/unsecured)) ตราสารที่ให้สิทธิผู้ออกไถ่ถอนคืนก่อนกำหนด (callable) ตราสารที่ให้สิทธิผู้ถือได้รับชำระคืนก่อนกำหนด (puttable) และหุ้นกู้แปลงสภาพ (convertible)

³ ตราสาร complex/risky ได้แก่ ตราสารหนี้ด้อยสิทธิ (subordinated) หุ้นกู้ที่ครบกำหนดไถ่ถอนเมื่อมีการเลิกกิจการ (perpetual) หุ้นกู้ออกภายใต้โครงการแปลงสินทรัพย์เป็นหลักทรัพย์ (securitization) ตราสารด้อยสิทธิเพื่อนับเป็นเงินกองทุนของธนาคารพาณิชย์ (Basel III) ตราสารด้อยสิทธิเพื่อนับเป็นเงินกองทุนของบริษัทประกันภัย (Insurance Capital Bond) หุ้นกู้ที่มีอนุพันธ์แฝงและศุกก (sukuk)

การเปิดเผยข้อมูล

- วัตถุประสงค์การใช้เงิน : ให้ระบุวัตถุประสงค์ของการใช้เงินที่ได้จากการระดมทุนในครั้งนี้ เช่น ขยายกำลังการผลิต ใช้จ่ายเป็นเงินทุนหมุนเวียน ชำระหนี้เดิม ลงทุนโครงการใหม่ ปรับปรุงกิจการ บริหารความเสี่ยง เป็นต้น ตามที่ระบุไว้ในแบบ filing

4. อันดับความน่าเชื่อถือ (ถ้ามี)

ให้ระบุว่ามีการจัดอันดับความน่าเชื่อถือ (rating) ของตราสาร และ/หรือผู้ออกตราสาร และ/หรือผู้ค้ำประกัน/ผู้รับอวัลหรือไม่ พร้อมระบุ rating แนวโน้ม (outlook) ชื่อสถาบันการจัดอันดับความน่าเชื่อถือ และวันที่ได้รับการจัด rating

5. รายละเอียดสำคัญอื่น

ให้ระบุรายละเอียดเพิ่มเติมกรณีดังต่อไปนี้

- วันที่ออกตราสาร/วันที่ครบกำหนดอายุ : ให้ระบุวันที่ออกและวันที่ครบกำหนดไถ่ถอนของตราสารนั้น ๆ (วัน/ เดือน/ ปี) (กรณีหุ้นกู้ perpetual ให้ระบุเฉพาะวันที่ออกตราสาร และระบุว่าไถ่ถอนเมื่อเลิกกิจการ)
- ประเภทการเสนอขาย : ให้ระบุว่าเป็นการเสนอขายต่อผู้ลงทุนทั่วไป (PO) หรือผู้ลงทุนสถาบัน (PP-II) และ/หรือ ผู้ลงทุนรายใหญ่ (PP-HNW)
- ผู้จัดการจำหน่าย/ผู้ค้ำ: ให้ระบุชื่อบริษัทหลักทรัพย์ที่ทำหน้าที่จำหน่าย/ค้ำตราสารหนี้ที่เสนอขายตามที่ระบุไว้ในแบบ filing (ถ้ามี)
- นายทะเบียนหุ้นกู้ : ให้ระบุชื่อนายทะเบียนหุ้นกู้ ตามที่ระบุไว้ในแบบ filing
- อัตราดอกเบี้ย/ผลตอบแทน :

หากเป็นอัตราดอกเบี้ยแบบลอยตัว ให้ระบุวันกำหนดดอกเบี้ยของแต่ละงวด พร้อมกับแสดงหลักเกณฑ์การคำนวณดอกเบี้ย และรายละเอียดเงื่อนไขอื่นที่เกี่ยวข้องกับการจ่ายดอกเบี้ย (ถ้ามี) ตามที่กำหนดไว้ในแบบ filing

ตัวอย่าง

- อัตราดอกเบี้ยปรับทุก 5 ปี โดยผู้แทนผู้ถือหุ้นกู้จะเป็นผู้แจ้งให้ผู้ลงทุนทราบ
- อัตราดอกเบี้ยสำหรับช่วง 5 ปีแรกคงที่ที่ร้อยละ 5.85 จ่ายดอกเบี้ยทุก 6 เดือน ยกเว้นผู้ออกหุ้นกู้มีการเลื่อนการชำระดอกเบี้ย
- ผู้ออกหุ้นกู้มีสิทธิและดุลยพินิจแต่เพียงผู้เดียวที่จะเลื่อนการชำระดอกเบี้ย (งวดปัจจุบันและค้างชำระ) โดยไม่จำกัดระยะเวลาและจำนวนครั้ง และจะสะสมดอกเบี้ยที่ไม่ได้ชำระ แต่จะไม่มีการจ่ายผลตอบแทนใด ๆ บนดอกเบี้ยค้างชำระสะสม

6. อัตราส่วนทางการเงินที่สำคัญของผู้ออก

กรณีเสนอขายตราสารหนี้ต่อ PO และ/หรือ PP-HNW ให้แสดงอัตราส่วนทางการเงินต่อไปนี้ โดยใช้ข้อมูลตามงบการเงินรวมย้อนหลัง 2 ปี งบการเงินรายครึ่งปีฉบับสอบทาน และตั้งแต่ไตรมาส 1 ถึงไตรมาสล่าสุดหรือเท่าที่มีผลการดำเนินงานจริง¹ พร้อมความหมายของแต่ละอัตราส่วน เช่น ความสามารถในการชำระดอกเบี้ย (Interest coverage ratio) ยิ่งสูงยิ่งแสดงถึงความสามารถในการชำระคืนสูง เป็นต้น ทั้งนี้ การแสดงข้อมูลอัตราส่วนทางการเงินงวดล่าสุด ในกรณีที่งบกำไรขาดทุนเป็นงบระหว่างปี ให้นำข้อมูลย้อนหลัง 4 ไตรมาสมาคำนวณเพื่อให้ได้ข้อมูลเต็มปี กรณีช่วงเวลาใดที่ผู้ออกไม่ได้จัดทำงบระหว่างปีสำหรับงวดปีก่อน ให้จัดทำอัตราส่วนทางการเงินโดยใช้ข้อมูลเฉพาะงวดล่าสุด และอธิบายในหมายเหตุเพิ่มเติม พร้อมแสดงค่าเฉลี่ยอุตสาหกรรมของแต่ละอัตราส่วนเฉพาะกลุ่มอุตสาหกรรมและบริการทั่วไป โดยใช้ข้อมูลล่าสุด (ถ้ามี) ระบุแหล่งข้อมูล ช่วงเวลาของข้อมูลและกลุ่มอุตสาหกรรม (sector) ที่ใช้อ้างอิง สำหรับกรณีที่ไม่สามารถหาข้อมูลอ้างอิง ให้ระบุว่า “ไม่มีข้อมูล”

- กรณีผู้ออกตราสารเป็นบริษัทในกลุ่มอุตสาหกรรมและบริการทั่วไป

อัตราส่วน	สูตรการคำนวณ
ความสามารถในการชำระดอกเบี้ย (interest coverage ratio : ICR) (เท่า)	กำไรก่อนหักดอกเบี้ย ภาษี ค่าเสื่อมราคา และค่าตัดจำหน่าย / ดอกเบี้ยจ่าย
หนี้สินรวมต่อส่วนของผู้ถือหุ้นรวม (Debt to equity : D/E ratio) (เท่า)	หนี้สินรวม / ส่วนของผู้ถือหุ้นรวม
สภาพคล่อง	
• กรณีผู้ออกเป็นกิจการในกลุ่มพัฒนาอสังหาริมทรัพย์ อัตราส่วนเงินทุนหมุนเวียนเร็ว (Quick Ratio) (เท่า)	(สินทรัพย์หมุนเวียน - สินค้าคงเหลือ) / หนี้สินหมุนเวียน
• กรณีอื่น ๆ อัตราส่วนสภาพคล่อง (current ratio) (เท่า)	สินทรัพย์หมุนเวียน / หนี้สินหมุนเวียน

- กรณีผู้ออกตราสารเป็นบริษัทในกลุ่มธนาคารพาณิชย์

อัตราส่วน	สูตรการคำนวณ
อัตราส่วนสินทรัพย์สภาพคล่องเพื่อรองรับสถานการณ์ด้านสภาพคล่องที่มีความรุนแรง (Liquidity Coverage Ratio: LCR) (ร้อยละ)	คำนวณตามเกณฑ์ธนาคารแห่งประเทศไทย (ธปท.) (สินทรัพย์สภาพคล่อง / ปริมาณการกระแสเงินสดไหลออกสุทธิใน 30 วัน ภายใต้สถานการณ์ด้านสภาพคล่องที่มีความรุนแรง)
แหล่งเงินที่มีความมั่นคงต่อความต้องการแหล่งเงินที่มีความมั่นคง (Net Stable Funding Ratio: NSFR) (ร้อยละ)	คำนวณตามเกณฑ์ ธปท. (แหล่งเงินที่มีความมั่นคง / ความต้องการแหล่งเงินที่มีความมั่นคง)
เงินกองทุนชั้นที่ 1 (Tier 1 ratio) (ร้อยละ)	คำนวณตามเกณฑ์ธปท.

การเปิดเผยข้อมูล

- กรณีผู้ออกตราสารเป็นบริษัทในกลุ่มบริษัทหลักทรัพย์

อัตราส่วน	สูตรการคำนวณ
เงินกองทุนสภาพคล่องสุทธิต่อหนี้สินทั่วไปและทรัพย์สินที่ต้องวางเป็นประกัน (NCR) (ร้อยละ)	คำนวณตามเกณฑ์สำนักงาน ก.ล.ด.
หนี้สินรวมต่อส่วนของผู้ถือหุ้นรวม (debt to equity : D/E ratio) (เท่า)	หนี้สินรวม / ส่วนของผู้ถือหุ้นรวม
อัตราผลตอบแทนจากสินทรัพย์ (ROA) (ร้อยละ)	กำไรก่อนหักดอกเบี้ยและภาษี * 100 / สินทรัพย์รวม (เฉลี่ย)

- กรณีผู้ออกตราสารเป็นบริษัทในกลุ่มประกันชีวิต

อัตราส่วน	สูตรการคำนวณ
อัตราส่วนเงินกองทุนต่อเงินทุนที่ต้องดำรงตามกฎหมาย (CAR Ratio) (ร้อยละ)	คำนวณตามเกณฑ์สำนักงานคณะกรรมการกำกับและส่งเสริมการประกอบธุรกิจประกันภัย (คปภ.)
สินทรัพย์ลงทุนต่อสำรองประกันภัย (ร้อยละ)	สินทรัพย์ลงทุน * 100 / เงินสำรองประกันภัย
อัตราผลตอบแทนผู้ถือหุ้น (ROE) (ร้อยละ)	กำไรก่อนหักดอกเบี้ยและภาษี * 100 / ส่วนของผู้ถือหุ้นรวม (เฉลี่ย)

- กรณีผู้ออกตราสารเป็นบริษัทในกลุ่มลีสซิ่ง/กลุ่มสินเชื่อส่วนบุคคล

อัตราส่วน	สูตรการคำนวณ
หนี้สินรวมต่อส่วนของผู้ถือหุ้นรวม (debt to equity : D/E ratio) (เท่า)	หนี้สินรวม / ส่วนของผู้ถือหุ้นรวม
สัดส่วนสินเชื่อที่ไม่ก่อให้เกิดรายได้ (NPL ratio) (ร้อยละ)	สินเชื่อที่ไม่ก่อให้เกิดรายได้ * 100 / สินเชื่อรวม
อัตราผลตอบแทนจากสินทรัพย์ (ROA) (ร้อยละ)	กำไรก่อนหักดอกเบี้ยและภาษี * 100 / สินทรัพย์รวม (เฉลี่ย)

- กรณีผู้ออกตราสารเป็นบริษัทในกลุ่มบริษัทบริหารสินทรัพย์

อัตราส่วน	สูตรการคำนวณ
หนี้สินที่มีภาระดอกเบี้ยต่อกำไรก่อนดอกเบี้ยจ่าย ภาษีเงินได้ ค่าเสื่อมราคา และค่าตัดจำหน่าย (interest bearing debt to EBITDA ratio) (เท่า)	หนี้สินที่มีภาระดอกเบี้ย / กำไรก่อนหักดอกเบี้ย ภาษี ค่าเสื่อมราคาและค่าตัดจำหน่าย
หนี้สินรวมต่อส่วนของผู้ถือหุ้นรวม (debt to equity : D/E ratio) (เท่า)	หนี้สินรวม / ส่วนของผู้ถือหุ้นรวม
อัตราผลตอบแทนจากสินทรัพย์ (ROA) (ร้อยละ)	กำไรก่อนหักดอกเบี้ยและภาษี * 100 / สินทรัพย์รวม (เฉลี่ย)

หมายเหตุ :

¹ สำหรับอัตราส่วนทางการเงินที่ใช้ข้อมูลตามงบการเงินที่เปิดเผยตามประกาศที่เกี่ยวข้องกับการเปิดเผยข้อมูลเกี่ยวกับฐานะการเงินและผลการดำเนินงานของบริษัทที่ออกหลักทรัพย์กำหนดให้รายงาน ทั้งนี้ กรณีเสนอขายหุ้นกู้ออกภายใต้โครงการแปลงสินทรัพย์เป็นหลักทรัพย์ (securitization) ให้แสดงอัตราส่วนทางการเงินของผู้มีสิทธิเสนอโครงการ (originator) และกรณีเสนอขายศุกู้ให้แสดงอัตราส่วนทางการเงินของผู้ระดมทุน

7. ข้อกำหนดในการดำรงอัตราส่วนทางการเงิน

ให้ระบุข้อกำหนดในการดำรงสัดส่วนทางการเงิน เช่น อัตราส่วนหนี้สินต่อส่วนของผู้ถือหุ้น (D/E ratio) อัตราส่วนหนี้สินที่มีภาระดอกเบี้ยต่อส่วนของผู้ถือหุ้น (IBD/E ratio) อัตราส่วนหนี้สิน (Debt ratio) อัตราส่วนความสามารถในการจ่ายดอกเบี้ย (Interest coverage ratio) เป็นต้น โดยกรณีที่มีข้อกำหนดให้ผู้ออกดำรงอัตราส่วนทางการเงินนอกเหนือจาก D/E ratio ให้เปิดเผยสูตรการคำนวณนั้นและแสดงอัตราส่วน ณ ปัจจุบันด้วย

ทั้งนี้ หากไม่มีข้อกำหนดดังกล่าว ให้ระบุว่า “ไม่มีข้อกำหนดในการดำรงอัตราส่วนทางการเงิน”

8. ระดับความเสี่ยง

พิจารณาจากอันดับความน่าเชื่อถือ อายุคงเหลือและความซับซ้อน เช่น ตราสาร plain ที่มีอันดับความน่าเชื่อถือ A ถึง AAA มีความเสี่ยงระดับ 1 ถึง 3 ตราสาร plain ที่มีอันดับความน่าเชื่อถือ BBB มีความเสี่ยงระดับ 4 ถึง 5 ตราสาร plain ที่ไม่มีการจัดอันดับความน่าเชื่อถือ มีความเสี่ยงระดับ 8

ในส่วนของหุ้นกู้ perpetual หุ้นกู้ที่มีอนุพันธ์แฝง และตราสารด้อยสิทธิเพื่อนับเป็นเงินกองทุนของธนาคารพาณิชย์ (Basel III) ได้คำนึงถึงความเสี่ยงในมิติของความซับซ้อนด้วย จึงแยกแนวทางการกำหนด risk scale ออกจากตราสารหนี้ทั่วไป เช่น หุ้นกู้ที่มีอนุพันธ์แฝง มีความเสี่ยงระดับ 4 ขึ้นไป และหุ้นกู้ perpetual ตราสาร Basel III และ Insurance Capital Bond มีความเสี่ยงระดับ 7 ถึง 8 เป็นต้น โดยสรุปได้ดังนี้

การเปิดเผยข้อมูล

ตราสาร plain

Long-term rating	Short-term rating	Risk level		
Unrated		8	8	8
CCC/CC/C	C	8	8	8
B		8	8	8
BB	T4, B	6	7	8
BBB	T2,T3/F2,F3	4	5	5
A	T1/F1	2	3	3
AA	T1+/F1+	2	2	3
AAA		1	2	2
Gov / SOE-G		1	1	1
		≤ 1Y	>1Y - 5Y	> 5Y

ตราสาร perpetual / Basel / insurance capital bond

Rating	Risk level		
Non-inv. & Unrated	8	8	8
Investment grade	7	7	7
	≤ 1Y	>1Y - 5Y	> 5Y
	TTM		

ตราสาร structured note

Rating	Risk level	
Non-inv. & Unrated	8	8
BBB	7	8
A	6	7
AA	5	6
AAA	4	5
	100%	<100%
	Principle protected	

ทั้งนี้ ให้ระบุค่าเดือนเกี่ยวกับความซับซ้อนของลักษณะตราสารท้ายภาพด้วย โดยระบุเป็นหมายเหตุและใช้ตัวอักษรสีแดง ดังนี้ เป็นตราสารหนี้...

- ด้อยสิทธิ
- มีลักษณะคล้ายทุน
- ผู้ออกตราสาร/ผู้ถือตราสารสามารถขอไถ่ถอนก่อนครบกำหนด (แล้วแต่กรณี)
- การชำระเงินต้นหรือดอกเบี้ยขึ้นกับปัจจัยอ้างอิง

หมายเหตุ : rating หมายถึง อันดับความน่าเชื่อถือตามที่ประกาศกำหนด

สำหรับรูปแสดงระดับความเสี่ยงทั้ง 8 ระดับ สามารถ download ได้ที่ระบบออกและเสนอขายหลักทรัพย์ (Initial Product Offering System : IPOS) หรือระบบสำหรับการรับข้อมูลอิเล็กทรอนิกส์อื่น ตามหลักเกณฑ์ เงื่อนไข และวิธีการที่สำนักงานประกาศกำหนด เพื่อนำไปใช้ประกอบการจัดทำเอกสาร

9. ผลตอบแทนของตราสารอื่นในตลาด

ให้ระบุผลตอบแทนต่อปี (yield to maturity) ของตราสารที่มีอายุและอันดับความน่าเชื่อถือเท่ากัน (หรือตราสารที่มีอายุและอันดับความน่าเชื่อถือใกล้เคียงกัน) โดยใช้ข้อมูล ณ วันที่กำหนดอัตราดอกเบี้ยตราสาร พร้อมระบุวันที่ของข้อมูล หากไม่สามารถหาข้อมูลอ้างอิงได้ ให้ระบุว่า "ไม่มีข้อมูล"

ทั้งนี้ สามารถดูข้อมูลได้จากเส้นอัตราผลตอบแทนของตราสารหนี้ภาคเอกชน (Corporate Bond Yield Curve) ซึ่งจัดทำโดย ThaiBMA

ในกรณีที่ผู้ออกตราสารไม่สามารถหาอัตราผลตอบแทนของตราสารหนี้ที่มีอายุคงเหลือเท่ากันจาก Corporate Bond Yield Curve ให้ผู้ออกระบุอัตราผลตอบแทนของตราสารหนี้ที่มีอายุคงเหลือใกล้เคียง โดยใช้วิธี linear interpolation พร้อมระบุหมายเหตุอธิบายข้างท้ายว่า "*ตราสารที่มีอายุไม่เต็มปี จะใช้อัตราผลตอบแทนอ้างอิงที่มาจากการคำนวณ"

ตัวอย่าง อัตราผลตอบแทนของตราสารหนี้ที่มีอันดับความน่าเชื่อถืออยู่ที่ AAA ที่มีอายุคงเหลือ 3 ปี 6 เดือน ให้ใช้อัตราผลตอบแทนที่เป็นจุดกึ่งกลางระหว่างอัตราผลตอบแทนของตราสารหนี้ที่มีอันดับความน่าเชื่อถืออยู่ที่ AAA ซึ่งมีอายุคงเหลือ 3 ปี และ 4 ปี

10. ความเสี่ยงของผู้ออก

ให้ระบุความเสี่ยงที่กระทบในทางลบต่อความสามารถในการชำระหนี้ของผู้ออก และการแจ้งเตือนให้ศิษารายละเอียดเพิ่มเติมในแบบ filing (ระบุส่วนและหัวข้อ) ทั้งนี้ ให้เรียงลำดับปัจจัยความเสี่ยงหรือค่าเตือนที่สำคัญมากเป็นลำดับแรก ยกตัวอย่างเช่น

ประเด็น	ตัวอย่างลักษณะ	ตัวอย่างการเปิดเผย
1. ผลประกอบการจากการประกอบธุรกิจปกติ *ไม่รวมรายการพิเศษ ทั้งรายได้และค่าใช้จ่าย (รายละเอียดเพิ่มเติมสามารถเปิดเผยในแบบ filing ได้)	ไม่มั่นคง ไม่สม่ำเสมอ โดยเฉพาะกรณีขาดทุน หรือได้รับผลกระทบจากปัจจัยภายนอกเป็นประจำ เช่น ภัยธรรมชาติ เป็นต้น	<ul style="list-style-type: none"> บริษัทมีความเสี่ยงในด้านความสามารถในการชำระหนี้ มีผลประกอบการไม่สม่ำเสมออาจส่งผลกระทบต่อความสามารถในการชำระหนี้ตามหุ้นกู้ โรงงานผลิตหลักของบริษัทผลิตสินค้าคิดเป็น 30% ของ turnover ปีก่อน ตั้งอยู่ริมแม่น้ำที่เกิดน้ำท่วมทุกปี อาจกระทบกับการขนส่งสินค้าให้ศูนย์กระจายสินค้าและลูกค้า ทำให้ขนส่งล่าช้ากว่ากำหนดจนอาจส่งผลกระทบต่อชื่อเสียงของบริษัทได้
2. สภาพคล่อง	กรณีอัตราส่วนสภาพคล่อง (หรืออัตราส่วนสภาพคล่องหมุนเร็ว กรณีผู้ออกตราสารเป็นธุรกิจในกลุ่มอสังหาริมทรัพย์) มีค่าลดลง	<ul style="list-style-type: none"> บริษัทมีสภาพคล่องต่ำ โดยปัจจุบันมีอัตราส่วนสภาพคล่องอยู่ที่ 0.12 เท่า จึงอาจมีความเสี่ยงในการผิดนัดชำระหนี้ หากไม่สามารถจัดหาสภาพคล่องหรือแหล่งในการชำระหนี้ได้
3. ระดับหนี้สิน หนี้เทียบสภาพคล่อง หนี้เทียบผลการดำเนินงาน หรือภาระหนี้อื่น ๆ นอกจากตราสารหนี้	<ul style="list-style-type: none"> กรณี ICR หรือ DSCR มีค่าลดลง หรือ net debt to EBITDA หรือ D/E มีค่าเพิ่มขึ้น กรณีมีหนี้สินจำนวนมาก หรือใกล้ผิดเงื่อนไขตามสัญญาหรือข้อตกลง เช่น สัญญาเงินกู้ธนาคาร เป็นต้น 	<ul style="list-style-type: none"> บริษัทมีภาระหนี้ระดับสูง มีหนี้สินที่มีดอกเบี้ยจำนวนมาก และมีผลการดำเนินงานที่ขาดทุนต่อเนื่องหลายปี ส่งผลให้ความสามารถชำระเงินต้นและดอกเบี้ยของบริษัทค่อนข้างมีความผันผวน ผู้ลงทุนควรทำความเข้าใจความเสี่ยงก่อนลงทุน ผู้ออกมีภาระการกระจุกตัวของหนี้ที่จะต้องจ่ายคืนในช่วงอีก 2 ปีข้างหน้า ผู้ลงทุนจึง

การเปิดเผยข้อมูล

		<p>ควรวิเคราะห์การบริหารสภาพคล่องของผู้ถือหุ้น</p> <ul style="list-style-type: none"> บริษัทที่มีอัตราส่วนหนี้สินต่อส่วนของผู้ถือหุ้นที่ใกล้การผิดเงื่อนไขสัญญาเงินกู้ของธนาคารพาณิชย์หรือหนี้อื่น ๆ ซึ่งหากเกิดกรณีดังกล่าว เงินกู้ทั้งหมดจากสถาบันการเงินและหุ้นกู้ทุกรุ่นรวมถึงหุ้นกู้รุ่นนี้อาจถูกเรียกชำระทันที จึงเกิดความเสี่ยงที่บริษัทอาจไม่สามารถใช้คืนเงินกู้และหุ้นกู้ดังกล่าวได้หรือไม่สามารถจัดหาเงินกู้เพิ่มเติมเพื่อรีไฟแนนซ์ได้
<p>4. การเปลี่ยนแปลงธุรกิจหลัก</p>	<p>การเปลี่ยนแปลงธุรกิจหลักส่งผลให้โครงสร้างรายได้เปลี่ยน หรือผู้บริหารไม่คุ้นเคยหรือเชี่ยวชาญกับธุรกิจใหม่ จนกระทบความสามารถในการชำระหนี้</p>	<p>บริษัทมีการเปลี่ยนธุรกิจจากเดิมเป็นผู้ผลิตชิ้นส่วนอิเล็กทรอนิกส์ มาสู่ธุรกิจวางระบบและให้บริการด้านไอทีซึ่งบริษัทยังไม่มีความเชี่ยวชาญ อาจส่งผลให้โครงสร้างรายได้หลักเปลี่ยนแปลงไป</p>
<p>5. แหล่งรายได้หรือแหล่งที่มาของการชำระคืน</p>	<ul style="list-style-type: none"> การพึ่งพิงแหล่งรายได้จากธุรกิจใดธุรกิจหนึ่งเป็นหลักและธุรกิจนั้นมีความเสี่ยง แหล่งที่มาของเงินที่ใช้ชำระคืนหนี้ไม่ได้มาจากธุรกิจของตนเองแต่ขึ้นกับบริษัทอื่น หรือขึ้นกับความสามารถในการประกอบธุรกิจของบริษัทลูก เช่น กรณีบริษัทที่ประกอบธุรกิจโดยการถือหุ้น (Holding Company) ความสามารถในการระดมใบอนุญาตในการประกอบธุรกิจ การพึ่งพิงแหล่งเงินทุนจากการออกหุ้นกู้ 	<ul style="list-style-type: none"> การประกอบธุรกิจของบริษัทขึ้นกับการได้รับใบอนุญาต หากบริษัทไม่สามารถระดมหรือใบอนุญาตในการประกอบธุรกิจของบริษัทไม่ได้รับการพิจารณาต่ออายุ ก็จะทำให้บริษัทถูกปรับหรือถูกดำเนินการตามกฎหมาย หรือไม่สามารถประกอบกิจการได้ พึ่งพิงแหล่งเงินจากการออกหุ้นกู้เป็นหลัก หากไม่สามารถออกหุ้นกู้เพื่อไถ่ถอนรุ่นเดิมได้ และไม่มีแหล่งเงินสำรองใด อาจผิดนัดชำระหนี้หุ้นกู้ได้
<p>6. ข้อพิพาททางกฎหมาย</p> <ul style="list-style-type: none"> ให้ระบุมูลหนี้โดยรวม และผลกระทบต่อฐานะการเงินของบริษัท การตั้งสำรอง สถานะและความคืบหน้าให้เปิดเผยโดยละเอียดในแบบ filing 	<p>ความเสี่ยงหายกรณีแพคดีจะมีผลกระทบทางลบเป็นจำนวนที่สูงกว่าร้อยละ 5 ของส่วนของผู้ถือหุ้น (ต่อคดีหรือข้อพิพาท)</p>	<p>บริษัทมีข้อพิพาททางกฎหมายที่บริษัทเป็นคู่ความหรือคู่กรณี ซึ่งเป็นคดีหรือข้อพิพาทที่ยังไม่สิ้นสุดและอาจมีผลกระทบต่อการดำเนินธุรกิจอย่างมีนัยสำคัญ โดยมีจำนวนทุนทรัพย์ที่บริษัทถูกเรียกร้องเป็นเงินจำนวน 3,500 ล้านบาท หรือคิดเป็นร้อยละ 20 ของส่วนของผู้ถือหุ้น โดยไม่ได้ตั้งสำรองความเสียหายไว้</p>
<p>7. ความเสี่ยงหลักประกัน</p>	<p>1. หลักประกัน</p> <p>1.1 หนี้ : กรณีใช้หนี้ของผู้ออก หรือของบริษัทอื่นเป็นหลักประกัน</p> <ul style="list-style-type: none"> - ความผันผวนของราคาหุ้น ซึ่งกระทบกับมูลค่าหนี้ที่เป็นหลักประกัน - หากบริษัทประสบปัญหาหุ้นบริษัทอาจมีมูลค่าลดลงหรือไม่สามารถขายได้ - กรณีเป็นหุ้น non-listed co. อาจต้องประเมินมูลค่าสินทรัพย์และหนี้สินใหม่ ซึ่งอาจกระทบกับมูลค่าหนี้ที่เป็นหลักประกัน <p>1.2 ที่ดิน : มีความเสี่ยงเกี่ยวกับความคล่องตัวในการขายทอดตลาด</p> <p>1.3 ลูกหนี้หรือสิทธิเรียกร้องในลูกหนี้สินเชื่อ : ระบุความเสี่ยงด้านคุณภาพของหลักประกัน (ทั้งลูกหนี้ที่ยังรับรู้เป็นรายได้ (Performing) และไม่ก่อให้เกิดรายได้ (Non-Performing Loan)) ความเสี่ยงด้านการดำรงมูลค่าของหลักประกัน ความเสี่ยงด้านการไม่สามารถบังคับหลักประกันได้ ความเสี่ยงจากการใช้หลักประกันร่วมกับหุ้นกู้รุ่นอื่น (ถ้ามี) และความเสี่ยงด้านความน่าเชื่อถือของการติดตามและตรวจสอบหลักประกัน เป็นต้น</p> <p>1.4 กรณีหลักประกัน (เช่น ทรัพย์สินหรือหุ้น) อยู่ต่างประเทศ</p>	<ul style="list-style-type: none"> กรณีใช้หุ้นสามัญเป็นหลักประกัน : มูลค่าหลักประกันดังกล่าวอาจปรับลดตามมูลค่ายุติธรรมของกิจการของผู้ถือหุ้น โดยหากเกิดกรณีผิดนัดชำระหนี้และมีการขายทอดตลาดหลักประกันดังกล่าวเพื่อชำระหนี้ ผู้ลงทุนมีความเสี่ยงที่อาจจะไม่ได้รับชำระเงินคืนเต็มจำนวน กรณีใช้ที่ดินเป็นหลักประกัน : มีความเสี่ยงในการบังคับจำนองขายทอดตลาด โดยราคาซื้อขายขึ้นกับภาวะตลาดในขณะนั้น และกระบวนการบังคับจำนองจะต้องผ่านขั้นตอนในชั้นศาลซึ่งอาจใช้ระยะเวลาในการดำเนินการ นอกจากนี้ ยังมีความเสี่ยงที่มูลค่าบังคับขายทอดตลาดต่ำกว่ามูลค่าหนี้หุ้นกู้ หรืออาจไม่มีผู้ซื้อ กรณีใช้ลูกหนี้หรือสิทธิเรียกร้องในลูกหนี้สินเชื่อเป็นหลักประกัน : หลักประกันประกอบด้วยลูกหนี้ที่ยังรับรู้รายได้ (Performing) จำนวน 2,300 ลบ. และลูกหนี้ที่ไม่ก่อให้เกิดรายได้ (NPL) จำนวน 300 ลบ. หากผู้ออกตราสารเรียกเก็บหนี้จากลูกหนี้ Performing หมดแล้วยังไม่เพียงพอชำระหนี้ตามหุ้นกู้ ผู้ออกตราสารจะต้องไปเรียกเก็บหนี้จากลูกหนี้ NPL ซึ่งมีความเสี่ยงที่จะไม่สามารถเรียกเก็บหนี้ได้ และไม่มีเงินเพียงพอต่อการชำระหนี้หุ้นกู้ทั้งหมด

การเปิดเผยข้อมูล

	<p>- ระบุความเสี่ยงในการบังคับหลักประกัน หรืออาจมีข้อจำกัดด้านกฎหมายและระยะเวลาในการดำเนินการฟ้องร้อง</p> <p>2. ผู้ค้ำประกัน ได้แก่ กรรมการ บุคคลธรรมดา นิติบุคคล</p> <p>ต้องแสดงความสามารถในการชำระคืน โดยให้เปิดเผยฐานะการเงิน ความเสี่ยง หรือสถานการณ์ที่อาจกระทบกับความสามารถในการชำระหนี้ (ถ้ามี) การค้ำประกันหนี้อื่น ๆ (ถ้ามี) หรือข้อมูลเครดิต (Credit Bureau)</p>	<ul style="list-style-type: none"> • กรณีกรรมการ/ผู้บริหารของผู้ออกเป็นผู้ค้ำประกัน : กรณีผู้บริหารของผู้ออกหุ้นกู้เป็นผู้ค้ำประกัน การผิดนัดชำระหนี้ของผู้ออกหุ้นกู้ก็อาจส่งผลกระทบต่อความสามารถในการชำระหนี้ของผู้บริหาร ผู้ถือหุ้นก็จึงอาจมีความเสี่ยงจากกรณีที่ผู้ค้ำประกันไม่สามารถรับผิดชอบชำระหนี้ได้เต็มวงเงินที่ค้ำประกันไว้ดังกล่าว หรือในกรณีเลวร้ายที่สุด จะเสมือนว่าหุ้นกู้ที่ไม่มีผู้ค้ำประกัน
<p>8. ไม่มีข้อจำกัดการก่อหนี้ หรือกรณีก่อหนี้ได้ไม่จำกัด (ไม่มี financial covenant)</p>	<p>กรณีไม่มีข้อจำกัดการก่อหนี้ทั้งจากข้อกำหนดสิทธิหุ้นกู้และสัญญาเงินกู้อื่น ๆ</p>	<p>บริษัทไม่มีข้อจำกัดการก่อหนี้ ภายใต้ข้อตกลงใด ๆ ที่บริษัทมีอยู่กับเจ้าหนี้ หรือคู่สัญญาใด ๆ ดังนั้น บริษัทจึงอาจก่อหนี้เพิ่มได้หากอัตราดอกเบี้ยตลาดเอื้ออำนวย ซึ่งจะส่งผลให้บริษัทมีภาระหนี้เพิ่มขึ้นและอาจส่งผลกระทบต่อความสามารถในการชำระหนี้</p>

11. QR code
ให้แสดง QR code เพื่อนำไปสู่นแบบ filing (บังคับสำหรับการเสนอขายตราสารหนี้ทุกประเภทที่มีการยื่นแบบ filing ยกเว้นหุ้นกู้ที่มีอนุพันธ์แฝง) ทั้งนี้ สามารถสร้าง QR code ได้ที่ระบบ IPOS หรือระบบสำหรับการรับข้อมูลอิเล็กทรอนิกส์อื่น ตามหลักเกณฑ์ เงื่อนไข และวิธีการที่สำนักงานประกาศกำหนด

12. สรุปฐานะการเงินและผลการดำเนินงานตามงบการเงินรวมย้อนหลัง 2 ปี งบการเงินรายครึ่งปีฉบับสอบทาน และตั้งแต่ไตรมาส 1 ถึงไตรมาสล่าสุดหรือเท่าที่มีผลการดำเนินงานจริง¹
ให้แสดงข้อมูลตามงบการเงินรวมย้อนหลัง 2 ปี งบการเงินรายครึ่งปีฉบับสอบทาน และตั้งแต่ไตรมาส 1 ถึงไตรมาสล่าสุด หรือเท่าที่มีผลการดำเนินงานจริง โดยให้แสดงเฉพาะตัวเลขตามงบแสดงฐานะการเงินรวมและงบกำไรขาดทุนรวม ทั้งนี้ ให้แสดงในรูปแบบของแผนภูมิแท่ง

- กรณีที่ผู้ออกตราสารเป็นบริษัทในกลุ่มอุตสาหกรรมและบริการทั่วไป

ข้อมูล
สินทรัพย์รวม
หนี้สินรวม
ส่วนของผู้ถือหุ้น
รายได้รวม
ค่าใช้จ่ายรวม
กำไรสุทธิ

- กรณีที่ผู้ออกตราสารเป็นบริษัทในกลุ่มธนาคารพาณิชย์

ข้อมูล
สินทรัพย์รวม
หนี้สินรวม
ส่วนของผู้ถือหุ้น
เงินให้สินเชื่อ
เงินรับฝาก
รายได้ดอกเบี้ยสุทธิ
รายได้ค่าธรรมเนียมและบริการสุทธิ
กำไรสุทธิ

- กรณีที่ผู้ออกตราสารเป็นบริษัทในกลุ่มบริษัทหลักทรัพย์

ข้อมูล
สินทรัพย์รวม
หนี้สินรวม
ส่วนของผู้ถือหุ้น
เงินกองทุนสภาพคล่องสุทธิ (NC)
รายได้ค่านายหน้า
รายได้ดอกเบี้ยสุทธิ
รายได้ค่าธรรมเนียมและบริการ

การเปิดเผยข้อมูล

กำไร (ขาดทุน) และผลตอบแทนจากเครื่องมือทางการเงิน
กำไรสุทธิ

- กรณีที่ผู้ออกตราสารเป็นบริษัทในกลุ่มประกันชีวิต

ข้อมูล
สินทรัพย์รวม
หนี้สินรวม
ส่วนของผู้ถือหุ้น
สินทรัพย์ลงทุน
หนี้สินจากสัญญาประกันภัย
เบี้ยประกันภัยที่ถือเป็นรายได้สุทธิจากการประกันภัยต่อ
รายได้จากการลงทุนสุทธิ
ผลประโยชน์จ่ายตามกรมธรรม์ประกันภัยและค่าสินไหมทดแทนสุทธิ
กำไรสุทธิ

- กรณีที่ผู้ออกตราสารเป็นบริษัทในกลุ่มลีสซิ่ง

ข้อมูล
สินทรัพย์รวม
หนี้สินรวม
ส่วนของผู้ถือหุ้น
เงินให้สินเชื่อสุทธิ
เงินกู้ยืมจากสถาบันการเงิน
รายได้ดอกเบี้ยสุทธิ
รายได้ที่มีไขดอกเบี้ย
กำไรสุทธิ

- กรณีที่ผู้ออกตราสารเป็นบริษัทในกลุ่มสินเชื่อส่วนบุคคล

ข้อมูล
สินทรัพย์รวม
หนี้สินรวม
ส่วนของผู้ถือหุ้น
เงินให้สินเชื่อสุทธิ
เงินกู้ยืมจากสถาบันการเงิน
รายได้ดอกเบี้ยสุทธิ
รายได้ที่มีไขดอกเบี้ย
กำไรสุทธิ

- กรณีที่ผู้ออกตราสารเป็นบริษัทในกลุ่มบริษัทบริหารสินทรัพย์

ข้อมูล
สินทรัพย์รวม
หนี้สินรวม
ส่วนของผู้ถือหุ้น
เงินให้สินเชื่อจากการซื้อลูกหนี้สุทธิ
ทรัพย์สินรอการขายสุทธิ
เงินกู้ยืมจากสถาบันการเงิน
รายได้ดอกเบี้ยสุทธิ
กำไรจากการขายทรัพย์สินรอการขาย
กำไรสุทธิ

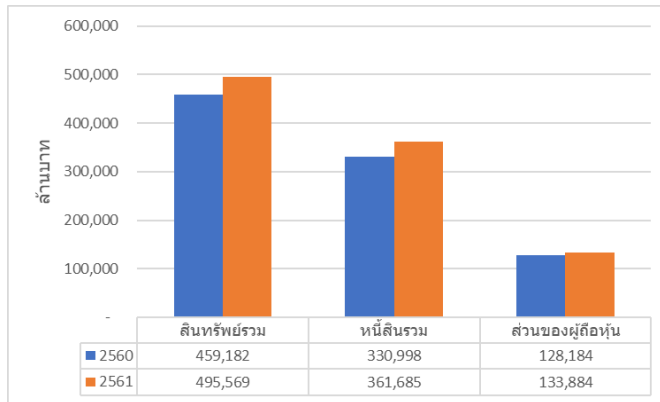
การเปิดเผยข้อมูล

หมายเหตุ :

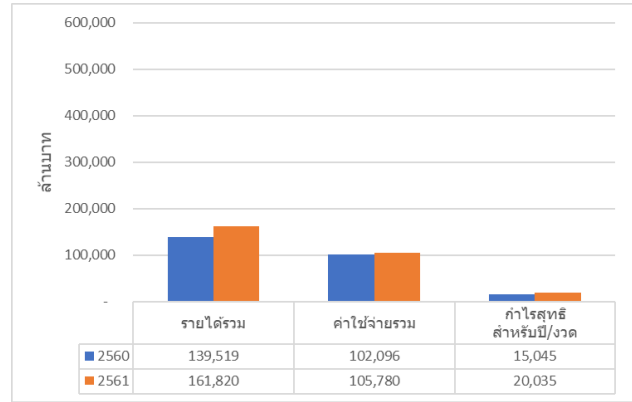
¹ สำหรับข้อมูลงบการเงินให้เปิดเผยตามประกาศที่เกี่ยวข้องกับการเปิดเผยข้อมูลเกี่ยวกับฐานะการเงินและผลการดำเนินงานของบริษัทที่ออกหลักทรัพย์กำหนดให้รายงาน ทั้งนี้ กรณีเสนอขายหุ้นกู้ออกภายใต้โครงการแปลงสินทรัพย์เป็นหลักทรัพย์ (securitization) ให้แสดงข้อมูลของผู้มีสิทธิเสนอโครงการ (originator) และกรณีเสนอขายศุกกให้แสดงข้อมูลของผู้ระดมทุน

ตัวอย่าง

งบแสดงฐานะการเงิน



งบกำไรขาดทุน

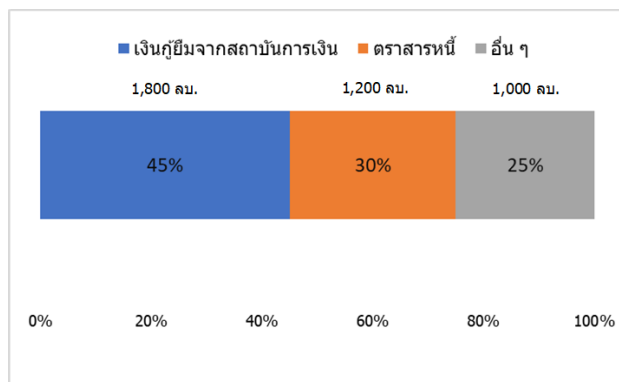


13. สัดส่วนหนี้ที่มีภาระดอกเบี้ยของผู้ออก (เฉพาะกรณีผู้ออกเป็นบริษัทในกลุ่มอุตสาหกรรมและบริการทั่วไป)

ให้ระบุสัดส่วนหนี้ที่มีภาระดอกเบี้ยของผู้ออก ได้แก่ เงินกู้ยืมจากสถาบันการเงิน ตราสารหนี้ และอื่น ๆ (ให้ระบุรายการในหมายเหตุ) เช่น หนี้สินจากสัญญาเช่าทางการเงิน เงินกู้ยืมบริษัทที่เกี่ยวข้อง เป็นต้น

ตัวอย่าง

ณ วันที่ 31 ธันวาคม 2561

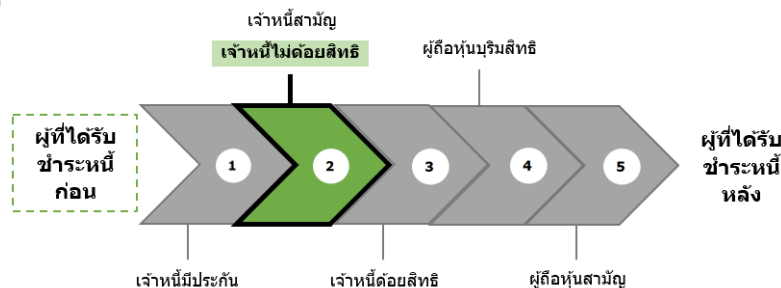


*รายการอื่น ๆ ได้แก่ หนี้สินจากสัญญาเช่า (lease)

14. ลำดับการได้รับชำระหนี้

ให้ระบุ (ตามรูปภาพ) สิทธิเรียกร้องของผู้ลงทุนในการได้รับชำระหนี้เมื่อผู้ออกถูกพิทักษ์ทรัพย์หรือถูกศาลพิพากษาให้ล้มละลาย หรือมีการชำระบัญชีเพื่อการเลิกบริษัท

ตัวอย่าง



15. ลักษณะพิเศษและความเสี่ยงสำคัญของตราสาร

ให้ระบุความเสี่ยงที่เกี่ยวข้องกับตราสาร และการแจ้งเตือนให้ศึกษารายละเอียดเพิ่มเติมในแบบ filing (ระบุส่วนและหัวข้อ) ทั้งนี้ ให้เรียงลำดับปัจจัยความเสี่ยงหรือค่าเตือนที่สำคัญมากเป็นลำดับแรก

• สำหรับตราสารหนี้แต่ละประเภท

- ตราสารหนี้ของหน่วยงานภาครัฐไทย ให้มีข้อมูลที่เตือนให้ผู้ลงทุนเข้าใจว่า ตราสารหนี้ไม่ได้รับการค้ำประกันจากกระทรวงการคลัง และทรัพย์สินของผู้ออก ตราสารไม่อยู่ในความรับผิดชอบแห่งการบังคับคดี

ตัวอย่าง

พันธบัตรที่เสนอขายในครั้งนี้ไม่ใช่ตราสารหนี้ที่กระทรวงการคลังค้ำประกันเงินต้นและดอกเบี้ย นอกจากนี้ ผู้ถือพันธบัตรยังมีความเสี่ยงในการได้รับชำระหนี้คืน เนื่องจากผู้ออกพันธบัตรอาจมีข้อจำกัดเกี่ยวกับการบังคับชำระหนี้ในทรัพย์สิน ไม่ว่าจะเป็นอย่างจำกัดตามกฎหมายอื่นใด สัญญา หรือข้อจำกัดอื่นใด หากเกิดกรณีที่มีการผิดนัดชำระหนี้ภายใต้พันธบัตรชั้น ผู้ถือพันธบัตรอาจไม่สามารถฟ้องร้องให้นำทรัพย์สินของผู้ออกพันธบัตรมาชำระหนี้ได้ และสิทธิของผู้ถือพันธบัตรในการได้รับชำระหนี้ภายใต้พันธบัตรอาจได้รับผลกระทบในทางลบอย่างมีนัยสำคัญ

การเปิดเผยข้อมูล

- **พันธบัตรเงินตราต่างประเทศ (FX bond)** ให้มีข้อมูลที่เตือนให้ผู้ลงทุนเข้าใจว่า ความผันผวนของอัตราแลกเปลี่ยนอาจส่งผลกระทบต่อผลตอบแทนที่ผู้ลงทุนจะได้รับด้วย ตลอดจนความเสี่ยงจากหลักเกณฑ์เกี่ยวกับการแลกเปลี่ยนเงินตรา ขั้นตอนและข้อจำกัดของการซื้อ ขาย หรือโอนตราสาร รวมทั้งข้อจำกัดของการลงทุนในหลักทรัพย์ต่างประเทศ

ตัวอย่าง

- เนื่องจากผู้ออกหุ้นกู้จะชำระหนี้เงินต้นและดอกเบี้ยหุ้นกู้เป็นเงินยูโร ผู้ลงทุนจึงมีความเสี่ยงเกี่ยวกับอัตราแลกเปลี่ยน กรณีที่เงินยูโรมีมูลค่าลดลง รวมถึงความเสี่ยงจากการเปลี่ยนแปลงของกฎหมายควบคุมการแลกเปลี่ยนเงินตรา หรือการเพิ่มข้อจำกัดทางกฎหมายเกี่ยวกับการแลกเปลี่ยนเงินในประเทศไทย ซึ่งอาจส่งผลกระทบต่อผลตอบแทนการลงทุนในหุ้นกู้

- **หุ้นกู้โดยสิทธิ** ให้ระบุเงื่อนไขและความเสี่ยงที่ผู้ออกอาจไม่จ่ายดอกเบี้ย (ถ้ามี) ตลอดจนสิทธิหรือลำดับในการรับชำระหนี้ของผู้ถือหุ้นกู้ เช่น สิทธิของผู้ถือหุ้นกู้จะดีกว่าสิทธิของเจ้าหนี้สามัญเฉพาะในเรื่องการรับชำระหนี้ตามหุ้นกุนั้นเมื่อผู้ออกหุ้นกู้ถูกพิทักษ์ทรัพย์ หรือถูกศาลพิพากษาให้ล้มละลาย หรือมีการชำระบัญชีเพื่อการเลิกบริษัท หรือกรณีอื่นใดที่ได้รับความเห็นชอบจากสำนักงาน (ถ้ามี ให้ระบุรายละเอียด)

ตัวอย่าง

หุ้นกู้มีสถานะโดยสิทธิ โดยผู้ถือหุ้นกู้จะได้รับชำระหนี้หลังจากเจ้าหนี้บริมสิทธิ เจ้าหนี้สามัญ และผู้ถือหุ้นกู้ไม่โดยสิทธิ ดังนั้น ผู้ถือหุ้นกู้มีโอกาสไม่ได้รับชำระคืนเงินต้นและดอกเบี้ยค้างชำระหากผู้ออกไม่มีทรัพย์สินเหลือหรือมีไม่เพียงพอชำระหนี้ตามหุ้นกู้

- **หุ้นกู้ที่ครบกำหนดไถ่ถอนเมื่อเลิกกิจการ (perpetual)** ให้ระบุลักษณะพิเศษและมีข้อมูลที่เตือนให้ผู้ลงทุนเข้าใจว่าเป็นหุ้นกู้ไม่มีกำหนดอายุแน่นอนเหมือนหุ้นกู้ทั่วไป และระบุลักษณะพิเศษและความเสี่ยงที่ผู้ลงทุนอาจได้รับ และข้อมูลแจ้งเตือนที่เกี่ยวข้องซึ่งรวมถึง (แต่ไม่จำกัดเฉพาะ) สถานะการต่อสิทธิของตราสาร (subordinated) เงื่อนไขการเลื่อนจ่ายดอกเบี้ย สิทธิของผู้ออกในการไถ่ถอนคืนก่อนกำหนด (callable) และกรณีไม่มีเงื่อนไขการผิดนัดไขว้ (cross-default)

ตัวอย่าง

- ผู้ถือหุ้นกู้สามารถไถ่ถอนได้ต่อเมื่อผู้ออกเลิกกิจการ ซึ่งการถือแบบไม่มีกำหนดอายุ มีลักษณะคล้ายคลึงกับการถือหุ้นที่ผู้ลงทุนอาจไม่ได้รับคืนเงินต้น
- ในกรณีที่ผู้ออกเลิกกิจการหรือล้มละลาย ผู้ลงทุนจะมีสิทธิได้รับชำระหนี้เป็นลำดับท้าย ๆ ก่อนผู้ถือหุ้นสามัญแต่หลังจากเจ้าหนี้บริมสิทธิ เจ้าหนี้สามัญ และผู้ถือหุ้นกู้ไม่โดยสิทธิ
- ผู้ออกมีสิทธิเลื่อนการชำระดอกเบี้ยพร้อมกับสะสมดอกเบี้ยจ่ายไปชำระในวันใดก็ได้ไม่จำกัดระยะเวลา และไม่จำกัดจำนวนครั้ง (หรือยกเลิกการจ่ายดอกเบี้ย⁴) ผู้ลงทุนจึงอาจไม่ได้รับดอกเบี้ยหรือได้รับดอกเบี้ยล่าช้า
- ผู้ออกมีสิทธิไถ่ถอนหุ้นกู้คืนก่อนกำหนดเพื่อลดต้นทุนการจ่ายดอกเบี้ยในกรณีอัตราดอกเบี้ยในตลาดลดลง ด้วยเหตุผลทางภาษี และ/หรือมีการเปลี่ยนแปลงวิธีจัดอันดับหุ้นกู้หรือหลักการทางบัญชี (ตามเงื่อนไขที่ผู้ออกตราสารกำหนด) ซึ่งกรณีที่ผู้ออกได้ใช้สิทธิไถ่ถอนก่อนกำหนดและที่ผ่านมามีการเลื่อนการชำระดอกเบี้ย โดยสะสมดอกเบี้ยที่ค้างชำระนั้นมาชำระในวันที่ไถ่ถอนก่อนกำหนดดังกล่าว ผลตอบแทนที่แท้จริงของผู้ลงทุนในหุ้นกุนั้นจะลดน้อยลงกว่าผลตอบแทนหรือดอกเบี้ยที่ควรต้องได้รับชำระตามงวดปกติ
- หากผู้ออกมีการผิดนัดชำระหนี้ในหุ้นกู้อื่น หรือสัญญาทางการเงินอื่น หรือเจ้าหนี้อื่นของผู้ออก จะไม่ทำให้ผู้ออกเป็นผู้ผิดนัดชำระภายใต้หุ้นกุนั้นด้วย ผู้ลงทุนจึงไม่มีสิทธิเรียกร้องให้ผู้ออกต้องชำระคืนเงินต้นและดอกเบี้ย

- **กองทรัสต์เพื่อการลงทุนในโครงสร้างพื้นฐานที่เสนอขายได้เฉพาะผู้ลงทุนรายใหญ่ (กอง Infra Trust – รายใหญ่)** เสนอขายตราสารหนี้ (Infra Trust Bond) ต่อผู้ลงทุนทั่วไป อย่างน้อยให้มีข้อมูลเตือนผู้ลงทุนดังต่อไปนี้
 1. สินทรัพย์ของกอง Infra Trust เป็นสินทรัพย์ที่อยู่ระหว่างก่อสร้างและยังไม่ก่อรายได้เชิงพาณิชย์ มูลค่า XX ล้านบาท ผู้ลงทุนจึงมีความเสี่ยงที่สินทรัพย์ดังกล่าวอาจสร้างไม่เสร็จ หรือเสร็จล่าช้ากว่ากำหนด หรือ มีต้นทุนการก่อสร้างสูงกว่าที่ประมาณการไว้
 2. สำหรับกรณีการออกและเสนอขาย Infra Trust Bond ที่มีเงื่อนไขการไม่จ่ายดอกเบี้ยในช่วงแรก ให้ระบุให้ชัดเจนว่า ในช่วง X ปีแรก ผู้ลงทุนจะยังไม่ได้รับดอกเบี้ยสำหรับหุ้นกู้

- **หุ้นกู้แปลงสภาพ** ให้ระบุความเสี่ยงเกี่ยวกับความผันผวนของราคาหุ้นสามัญจากการใช้สิทธิแปลงสภาพ (เช่น ราคาหุ้นสามัญลดต่ำลงระหว่างเวลาใช้สิทธิกับเวลาที่มีการส่งมอบหุ้นสามัญ) การจำกัดระยะเวลาใช้สิทธิแปลงสภาพ และการเปลี่ยนแปลงหรือการปรับสิทธิที่อาจมีผลกระทบต่อสิทธิของผู้ถือตราสาร (ถ้ามี) เป็นต้น

ตัวอย่าง

มีข้อกำหนดบังคับที่ทำให้ผู้ออกหุ้นกู้แปลงสภาพหุ้นกู้เป็นหุ้นสามัญแทนการชำระเงินต้น ผู้ลงทุนจึงมีความเสี่ยงจากราคาหุ้นสามัญที่มีความผันผวนและอาจมีมูลค่าต่ำกว่ามูลค่าที่ตราไว้ของหุ้นกู้แปลงสภาพ

- **หุ้นกู้ที่มีเงื่อนไขให้ผู้ออกตราสารสามารถไถ่ถอนตราสารก่อนครบกำหนดได้ (callable)** อย่างน้อยให้ระบุความเสี่ยงที่ผู้ลงทุนอาจได้รับหากผู้ออกตราสารใช้สิทธิไถ่ถอนตราสารก่อนครบกำหนด เช่น ผู้ถือตราสารมีความเสี่ยงที่จะเสียโอกาสในการได้รับผลตอบแทนที่สูงจากการลงทุนในตราสารที่เสนอขาย หากผู้ออกตราสารใช้สิทธิไถ่ถอนในช่วงที่อัตราดอกเบี้ยในตลาดลดลงต่ำกว่าอัตราดอกเบี้ยของตราสาร เป็นต้น

ตัวอย่าง

ท่านมีความเสี่ยงที่ผู้ออกจะไถ่ถอนก่อนกำหนด ทำให้ท่านไม่ได้ผลตอบแทนตามที่คาดและอาจต้องลงทุนในตราสารที่ผลตอบแทนต่ำลง (reinvestment risk)

⁴ ตราสารโดยสิทธิที่โอนนับเป็นเงินกองทุนของธนาคารพาณิชย์ (Basel III) และตราสารโดยสิทธิที่โอนนับเป็นเงินกองทุนของบริษัทประกันภัย (Insurance Capital Bond) ผู้ออกสามารถยกเลิกการจ่ายดอกเบี้ยได้ขึ้นอยู่กับเงื่อนไขที่กำหนดไว้

การเปิดเผยข้อมูล

- หุ้นที่มีเงื่อนไขให้ผู้ถือตราสารสามารถขอกู้ถอนตราสารก่อนครบกำหนดได้ (puttable) อย่างน้อยให้ระบุรายละเอียดเกี่ยวกับเงื่อนไขและวิธีการกู้ถอนตราสารก่อนครบกำหนดของผู้ถือตราสารที่ได้กำหนดไว้ล่วงหน้าตั้งแต่ออกและเสนอขายตราสาร เช่น หาก credit rating ของตราสาร/ผู้ออกตราสารลดต่ำกว่าระดับที่ระบุไว้ ผู้ถือตราสารมีสิทธิขอกู้ถอนตราสารก่อนครบกำหนดได้ เพื่อนำเงินไปลงทุนในตราสารอื่น ที่มีลักษณะและผลตอบแทนตามที่ตนต้องการ โดยต้องดำเนินการตามวิธีการที่กำหนดไว้ล่วงหน้า เป็นต้น
 - ตัวเงิน ให้ระบุลักษณะพิเศษให้ผู้ลงทุนเข้าใจ เช่น
 - ในกรณีที่ผู้ถือตัวเงินโอนตัวเงินด้วยวิธีการสลับหลังตัวเงินโดยการลงลายมือชื่อด้านหลังตัวเงินจะมีผลทำให้ผู้สลับหลังตัวเงินอาจถูกไล่เบียดหรืออาจต้องรับผิดชอบในการชำระหนี้ตามความในตัวเงินนั้นด้วย เว้นแต่ผู้สลับหลังได้จัดข้อกำหนดดลบล้างหรือจำกัดความรับผิดชอบของตนไว้ชัดเจนในตัวเงิน เช่น "จะไล่เบียดเอาจากข้าพเจ้าไม่ได้" (without recourse) จึงจะมีผลทำให้ผู้สลับหลังไม่ต้องรับผิดชอบในการชำระหนี้ต่อผู้รับโอนตัวเงินต่อไป
 - ผู้ถือตัวเงินควรระวังการลงลายมือชื่อของด้านหน้าตัวเงิน เพราะการลงลายมือชื่อด้านหน้าตัวเงินมีผลเป็นการอวัลหรือค้ำประกันผู้ส่งจ่ายหรือผู้ออกตัวเงิน
 - ในกรณีที่มีการระบุข้อความ "เปลี่ยนมือไม่ได้" "ห้ามเปลี่ยนมือ" หรือข้อความอื่นใดที่มีความหมายทำนองเดียวกัน อาจมีผลทำให้เกิดความเสี่ยงด้านสภาพคล่องของตัวเงินนั้น โดยผู้ถือตัวเงินจะโอนตัวเงินด้วยวิธีการสลับหลังตัวเงินโดยการลงลายมือชื่อด้านหลังตัวเงินไม่ได้ แต่ต้องโอนด้วยวิธีการโอนสิทธิ์เรียกร้องซึ่งต้องจัดทำเอกสารการโอนขึ้นอีกชุดหนึ่งตามแบบของกฎหมาย
 - ตัวเงินเป็นเอกสารหลักฐานสำคัญในการขอขึ้นเงินเมื่อครบกำหนด ผู้ลงทุนต้องพึงระมัดระวังไม่ให้ตัวเงินสูญหาย หากปราศจากตัวเงินแล้วผู้ออกตัวเงินอาจปฏิเสธการชำระเงินได้ ผู้ถือตัวเงินไม่ได้รับการคุ้มครองจากสถาบันคุ้มครองเงินฝาก ในกรณีที่ธนาคารพาณิชย์ผู้ออกตัวเงินล้มละลายหรือไม่สามารถจ่ายชำระหนี้ตามตัวเงินได้
 - สำหรับตราสารหนี้ทุกประเภท
 - อย่างน้อยให้มีข้อมูลที่เตือนให้ผู้ลงทุนเข้าใจว่าตลาดตราสารหนี้ในประเทศไทยมีสภาพคล่องต่ำ การขายตราสารก่อนครบกำหนดใถถอนในตลาดรองนั้นอาจได้รับมูลค่าขาย ตราสารลดลงหรือเพิ่มขึ้นได้ โดยขึ้นอยู่กับสภาวะและความต้องการของตลาดในขณะนั้น
 - ตัวอย่าง
 - การลงทุนในหุ้นกู้ไม่ใช่การฝากเงิน
 - ผู้ลงทุนอาจต้องพร้อมถือหุ้นกู้จนครบกำหนด เนื่องจากการขายก่อนครบกำหนดอาจทำได้ยาก หรือขายได้ต่ำกว่ามูลค่าที่ตราไว้หรือราคาซื้อขาย
 - หากไม่มีอันดับความน่าเชื่อถือ ท่านควรต้องพิจารณาความสามารถในการชำระคืนของผู้ออกอย่างรอบคอบ
 - หากเป็นหุ้นกู้มีประกัน ควรพิจารณาความสามารถและมูลค่าในการประกันได้จริงเมื่อผิดนัดชำระ
 - กรณีที่มี rating ของตราสาร และ/หรือผู้ออกตราสาร และ/หรือผู้ค้ำประกัน/ผู้รับอวัล ให้มีข้อมูลที่เตือนให้ผู้ลงทุนเข้าใจว่า rating ดังกล่าวเป็นเพียงข้อมูลประกอบการตัดสินใจลงทุนเท่านั้น มิใช่สิ่งชี้แนะการซื้อขายตราสารหนี้ที่เสนอขาย และไม่ได้เป็นการรับประกันความสามารถในการชำระหนี้ของผู้ออกตราสาร
 - ตราสารหนี้ unrated หรือผู้ออกมิใช่บริษัทจดทะเบียนในตลาดหลักทรัพย์แห่งประเทศไทย (non-listed co.) ให้มีข้อมูลที่เตือนให้ผู้ลงทุนเข้าใจว่า ตราสารอาจมีผลตอบแทนสูง แต่ก็มีความเสี่ยงที่สูงด้วยเช่นกัน หรือข้อจำกัดในการติดตามข้อมูลของบริษัทผู้ออกตราสาร
 - ตัวอย่าง
 - กรณี non-listed co. และ unrated : หุ้นกู้ไม่มีอันดับความน่าเชื่อถือ และผู้ออกไม่ได้เป็นบริษัทจดทะเบียนกับตลาดหลักทรัพย์แห่งประเทศไทย ข้อมูลจึงมีจำกัด ควรศึกษาและติดตามข้อมูลของผู้ออกอย่างต่อเนื่อง
 - กรณี non-listed co. แต่มีอันดับความน่าเชื่อถือ (rated) : ผู้ออกไม่ได้เป็นบริษัทจดทะเบียนกับตลาดหลักทรัพย์แห่งประเทศไทย ข้อมูลจึงมีจำกัด ควรศึกษาและติดตามข้อมูลของบริษัทผู้ออกอย่างต่อเนื่อง
- *ทั้งนี้ การเปิดเผยลักษณะพิเศษที่สำคัญของตราสารสำหรับการออกและเสนอขายหุ้นกู้ที่มีอนุพันธ์แฝง หุ้นกู้ที่ออกภายใต้โครงการแปลงสินทรัพย์เป็นหลักทรัพย์ (securitization) ตราสารด้อยสิทธิเพื่อนับเป็นเงินกองทุนของธนาคารพาณิชย์ (Basel III) ตราสารด้อยสิทธิเพื่อนับเป็นเงินกองทุนของบริษัทประกันภัย (Insurance Capital Bond) และศกูก สามารถดูได้ที่ตารางด้านท้าย

16. ค่าเตือนและข้อมูลแจ้งเตือนอื่น

- ค่าเตือน
ให้ระบุการแจ้งเตือนต่อไปนี้
 - การอนุมัติจากสำนักงาน ก.ล.ด. ไม่ได้หมายความว่าแนะนำให้ลงทุน ประกันการชำระหนี้ ผลตอบแทน เงินต้น หรือรับรองความถูกต้องของข้อมูล
 - ข้อมูลสรุปนี้เป็นส่วนหนึ่งของหนังสือชี้ชวน (filing) ซึ่งเป็นเพียงข้อมูลสรุปเกี่ยวกับการเสนอขาย ลักษณะและความเสี่ยงของหลักทรัพย์และบริษัท ที่ออกและเสนอขายหลักทรัพย์ ดังนั้น ผู้ลงทุนต้องวิเคราะห์ความเสี่ยงและศึกษาข้อมูลจากหนังสือชี้ชวน (filing)
- ข้อมูลแจ้งเตือนอื่น
 1. ประวัติผิดนัดชำระหนี้
 - ใ้ระบุว่า มี / ไม่มี การผิดนัดชำระหนี้ดอกเบี้ยหรือเงินต้นของตราสารหนี้ หรือผิดนัดชำระหนี้เงินกู้ยืมจากธนาคารพาณิชย์ บริษัทเงินทุน บริษัทเครดิตฟองซิเอร์ หรือสถาบันการเงินที่มีกฎหมายเฉพาะจัดตั้งขึ้นโดยดูประวัติย้อนหลัง 3 ปีจากบริษัท ข้อมูลเครดิตแห่งชาติ และงบการเงิน ที่ตรวจสอบโดยผู้สอบบัญชีรับอนุญาต หาก "มี" ให้อธิบายสาเหตุของการผิดนัดชำระหนี้
 2. ความขัดแย้งทางผลประโยชน์ (conflict of interest) (เฉพาะกรณีเสนอขายต่อ PO และ/หรือ PP-HNW)
 - กรณีที่บริษัทหลักทรัพย์ที่ทำหน้าที่จำหน่ายตราสารหนี้ / ที่ปรึกษาทางการเงินมีความเกี่ยวข้องกับผู้ออกตราสารหนี้ในลักษณะที่อาจก่อให้เกิด conflict of interest (เช่น มีการถือหุ้นระหว่างกัน มีกรรมการร่วมกัน เป็นเจ้าหนี้ เป็นต้น) ให้เปิดเผยลักษณะ

การเปิดเผยข้อมูล

ความสัมพันธ์ไว้ด้วย ทั้งนี้ ให้เป็นไปตามประกาศที่เกี่ยวข้องกับการจัดการ conflict of interest ในกระบวนการออกและเสนอขายตราสารหนี้

- กรณีผู้แทนผู้ถือหุ้นกู้มีสถานะเป็นเจ้าของของผู้ออกตราสารหนี้ ให้เปิดเผยความสัมพันธ์ดังกล่าวไว้ด้วย
3. รายละเอียดตราสารรุ่นอื่น (กรณีเสนอขายมากกว่า 1 รุ่นในครั้งนั้น)
- กรณีการเสนอขายตราสารหลายชุดซึ่งมีอายุ/rating แตกต่างกัน สามารถสรุปข้อมูลตราสารรุ่นอื่นที่เสนอขายพร้อมกันได้ ทั้งนี้ ให้มีข้อมูลเตือนให้ผู้ลงทุนเข้าใจว่า ตราสารแต่ละชุดมีความเสี่ยงไม่เท่ากัน โดยตราสารที่มีอายุมากกว่า/rating ที่ต่ำกว่าจะมีความเสี่ยงที่สูงกว่า

➤ การเปิดเผยเพิ่มเติมกรณีเสนอขายตราสารประเภทอื่น

○ หน้าที่ที่มีอนุพันธ์แฝง

การเปิดเผยข้อมูล
<p>1. ประเภทตราสาร ให้ระบุประเภทตราสารหนี้ที่เสนอขาย : หน้าที่ที่มีอนุพันธ์แฝง</p>
<p>2. ลักษณะตราสาร ให้ระบุรายละเอียดเพิ่มเติมกรณีดังต่อไปนี้</p> <ul style="list-style-type: none"> - บัญชีอ้างอิง : ให้ระบุบัญชีอ้างอิงของตราสารที่เสนอขาย เช่น ราคาหุ้นสามัญของบริษัท ก. ดัชนี SET100 ราคาทองคำ อัตราแลกเปลี่ยนเงินเยน เป็นต้น - วันกำหนดค่ามีบัญชีอ้างอิง - รูปแบบการไถ่ถอน (cash/physical) : ให้ระบุว่าในการไถ่ถอนหน้าที่ที่มีอนุพันธ์แฝง ผู้ออกตราสารจะจ่ายชำระคืนด้วยเงินสด หรือ หลักทรัพย์/สินทรัพย์อื่น หรือเงินสดหรือหลักทรัพย์/สินทรัพย์อื่น หรือ จ่ายชำระด้วยวิธีอื่น
<p>3. รายละเอียดสำคัญอื่น ให้ระบุรายละเอียดเพิ่มเติมกรณีดังต่อไปนี้</p> <ul style="list-style-type: none"> - อัตราผลตอบแทนสูงสุด/ต่ำสุด : ให้ระบุอัตราผลตอบแทนสูงสุด/ต่ำสุดที่อาจเกิดขึ้นจากการทำธุรกรรม - การคุ้มครองเงินต้น ณ วันครบกำหนด : ให้ระบุว่า มี / ไม่มี หาก "มี" ให้ระบุว่า ณ วันครบกำหนดอายุ ผู้ออกตราสารจะจ่ายชำระคืนเงินต้นอย่างน้อย X% ของเงินลงทุน ทั้งนี้ ในการเสนอขายตราสารต่อผู้ลงทุนทั่วไป (PO) ผู้ออกตราสารจะต้องจ่ายชำระคืนเงินต้นไม่ต่ำกว่า 80% ของเงินลงทุน ณ วันครบกำหนดอายุ
<p>4. ลักษณะพิเศษและความเสี่ยงสำคัญของตราสาร</p> <ul style="list-style-type: none"> • ลักษณะพิเศษ ให้ระบุรายละเอียดเพิ่มเติมกรณีดังต่อไปนี้ <ul style="list-style-type: none"> - ลักษณะและเงื่อนไขในการจ่ายเงินต้น/ผลตอบแทน : ให้ระบุลักษณะอัตราดอกเบี้ย/ผลตอบแทนที่จ่ายให้ผู้ถือตราสารตามงวดการจ่ายเป็นเปอร์เซ็นต์ (%) และจำนวนเงิน หลักเกณฑ์การคำนวณดอกเบี้ย/ผลตอบแทน เงื่อนไขอื่นที่เกี่ยวข้องกับการจ่ายดอกเบี้ย/ผลตอบแทน และ/หรือการชำระคืนเงินต้น (ถ้ามี) รวมถึงให้แสดงผลตอบแทนที่ผู้ถือตราสารจะได้รับจากการลงทุนภายใต้สถานการณ์ต่าง ๆ ด้วย เช่น <ol style="list-style-type: none"> 1. กรณีที่การชำระคืนเงินต้นขึ้นอยู่กับระดับบัญชีอ้างอิง ให้ระบุเงื่อนไขดังกล่าวไว้อย่างชัดเจนด้วย เช่น ณ วันครบกำหนดอายุตราสาร <ul style="list-style-type: none"> - หากราคาหุ้นสามัญของบริษัท ก. ต่ำกว่า X_1 บาท ผู้ถือตราสารจะได้รับเงินต้นคืน 80% ของเงินลงทุน - หากราคาหุ้นสามัญของบริษัท ก. อยู่ระหว่าง X_1 และ X_2 บาท ผู้ถือตราสารจะได้รับเงินต้นคืนไม่ต่ำกว่า 80% แต่ไม่เกิน 100% ของเงินลงทุน ขึ้นอยู่กับราคาหุ้นสามัญของบริษัท ก. - หากราคาหุ้นสามัญของบริษัท ก. สูงกว่า X_2 บาท ผู้ถือตราสารจะได้รับเงินต้นคืน 100% ของเงินลงทุน 2. กรณีที่การจ่ายดอกเบี้ยขึ้นอยู่กับระดับบัญชีอ้างอิง ให้ระบุเงื่อนไขดังกล่าวไว้อย่างชัดเจนด้วย เช่น หากมีวันใดวันหนึ่งในงวดการจ่ายดอกเบี้ย <ul style="list-style-type: none"> - ราคาหุ้นสามัญของบริษัท ก. ต่ำกว่า X_1 บาท ผู้ถือตราสารจะได้รับดอกเบี้ย $Y_1\%$ ต่อปี - ราคาหุ้นสามัญของบริษัท ก. อยู่ระหว่าง X_1 และ X_2 บาท ผู้ถือตราสารจะได้รับดอกเบี้ย $Y_2\%$ ต่อปี - ราคาหุ้นสามัญของบริษัท ก. สูงกว่า X_2 บาท ผู้ถือตราสารจะได้รับดอกเบี้ยในอัตรา $Y_3\%$ ต่อปี <p><i>ตัวอย่าง</i> กรณีมีการคุ้มครองเงินต้นที่ระดับร้อยละ 80 ของมูลค่าที่ตราไว้ ผู้ลงทุนมีเงินลงทุน 1,000 บาท ในหน้าที่ที่มีอนุพันธ์แฝงที่มีบัญชีอ้างอิงเป็นหุ้นบริษัท BBB ซึ่งจ่ายดอกเบี้ย 10% ต่อปีและถือจนครบอายุ ผู้ถือตราสารจะได้รับชำระคืนเงินต้นและดอกเบี้ยเป็นเงินสด โดยเงินต้นที่จะได้รับคืนขึ้นอยู่กับราคาปิดของหุ้นอ้างอิง ณ วันที่ครบกำหนดอายุหน้าที่ที่มีอนุพันธ์แฝง จะสามารถแบ่งได้เป็น 3 กรณี ได้แก่</p> <p style="text-align: center;">กำไร (ขาดทุน) % ต่อปี</p> <p>1) ถ้าราคาปิดหุ้นบริษัท BBB ณ วันที่ครบกำหนดอายุ <u>เท่ากับหรือสูงกว่า 100 บาท</u> (ราคาหุ้นอ้างอิง) ผู้ถือตราสารจะได้รับคืนเงินต้นเท่ากับ 1,000 บาท (มูลค่าที่ตราไว้) และดอกเบี้ย 100 บาท รวมเป็นจำนวน 1,100 บาท ซึ่งคิดเป็นอัตราผลตอบแทนเท่ากับ <u>ร้อยละ 10 ต่อปี</u></p> <p>2) ถ้าราคาปิดหุ้นบริษัท BBB ณ วันที่ครบกำหนดอายุ <u>สูงกว่า 80 บาท แต่ต่ำกว่า 100 บาท</u> เช่น 90 บาท ผู้ถือตราสารจะได้รับคืนเงินต้น เท่ากับราคาปิดหุ้น BBB คูณ 10 (90×10) หรือ 900 บาท และดอกเบี้ย 100 บาท รวมเป็นจำนวน 1,000 บาท ซึ่งคิดเป็น <u>อัตราผลตอบแทนเท่ากับร้อยละ 0 ต่อปี</u></p> <p>3) ถ้าราคาปิดหุ้นบริษัท BBB ณ วันที่ครบกำหนดอายุ <u>เท่ากับหรือต่ำกว่า 80 บาท</u> ผู้ถือตราสารจะได้รับคืนเงินต้น เท่ากับ 800 บาท (ร้อยละ 80 ของมูลค่าที่ตราไว้) และดอกเบี้ย 100 บาท รวมเป็นจำนวน 900 บาท ดังนั้น ผู้ลงทุนจะ <u>ขาดทุนเท่ากับร้อยละ 10 ต่อปี</u></p> <ul style="list-style-type: none"> - <u>การเป็นบุคคลภายใน</u> : กรณีเป็นบุคคลภายในของบริษัทที่ออกหุ้นอ้างอิง ให้ระบุบุคคลที่อยู่ในฐานะที่อาจมีโอกาสรู้ข้อมูลภายในของบริษัทที่ออกหุ้นอ้างอิงอันเนื่องมาจากการมีโครงสร้างการถือหุ้นหรือการจัดการร่วมกับบริษัทที่ออกหุ้นอ้างอิง โดยเฉพาะอย่างยิ่งบุคคลที่มีลักษณะใดลักษณะหนึ่งดังต่อไปนี้ด้วย

การเปิดเผยข้อมูล

1. ถือหุ้นไม่ว่าโดยทางตรงหรือทางอ้อมเกินกว่าร้อยละ 25 ของจำนวนหุ้นที่มีสิทธิออกเสียงทั้งหมดของบริษัทที่ออกหุ้นอ้างอิง
 2. มีบริษัทที่ออกหุ้นอ้างอิงเป็นผู้ถือหุ้นไม่ว่าโดยทางตรงหรือทางอ้อมเกินกว่าร้อยละ 25 ของจำนวนหุ้นที่มีสิทธิออกเสียงทั้งหมด
 3. มีผู้ถือหุ้นไม่ว่าโดยทางตรงหรือทางอ้อมเกินกว่าร้อยละ 25 ของจำนวนหุ้นที่มีสิทธิออกเสียงทั้งหมดเป็นกลุ่มบุคคลเดียวกับผู้ถือหุ้นที่ถือหุ้นไม่ว่าโดยทางตรงหรือทางอ้อมในบริษัทที่ออกหุ้นอ้างอิงเกินกว่าร้อยละ 25 ของจำนวนหุ้นที่มีสิทธิออกเสียงทั้งหมด
 4. มีกรรมการหรือผู้บริหารเป็นกลุ่มบุคคลเดียวกับกรรมการที่มีอำนาจลงนามผูกพันหรือผู้บริหารของบริษัทที่ออกหุ้นอ้างอิง
 5. มีโครงสร้างการถือหุ้นหรือการจัดการในลักษณะอื่นใดที่แสดงให้เห็นได้ว่า ผู้ที่ประสงค์จะยื่นคำขออนุญาตมีอำนาจควบคุมบริษัทที่ออกหุ้นอ้างอิง หรือมีบริษัทที่ออกหุ้นอ้างอิงเป็นผู้มีอำนาจควบคุม หรือมีผู้มีอำนาจควบคุมเป็นบุคคลเดียวกับผู้มีอำนาจควบคุมบริษัทที่ออกหุ้นอ้างอิง
- ความเสี่ยงสำคัญของตราสาร และการแจ้งเตือนให้ศึกษารายละเอียดเพิ่มเติมในแบบ filing (ระบุส่วนและหัวข้อ)
 - ตัวอย่าง*
 - หุ้นกู้ที่มีอนุพันธ์แฝงเป็นตราสารที่มีสภาพคล่องต่ำ และมีตลาดรองจำกัด ทำให้ผู้ลงทุนอาจซื้อขายได้ไม่สะดวก
 - ผู้ลงทุนมีความเสี่ยงที่จะสูญเสียเงินลงทุนทั้งหมด หรือบางส่วน หากหุ้นกู้ที่มีอนุพันธ์แฝงไม่มีการคุ้มครองเงินต้น หรือคุ้มครองเงินต้นต่ำกว่า 100% ของเงินลงทุน
 - หุ้นกู้ที่มีอนุพันธ์แฝงเป็นตราสารที่มีความซับซ้อนมากกว่าหุ้นกู้หรือตราสารหนี้ทั่วไป เนื่องจากมีส่วนที่เป็นตราสารอนุพันธ์ (derivatives) ซึ่งจะมีความเสี่ยงที่เกี่ยวข้องหลายด้าน เช่น ความเสี่ยงของปัจจัยอ้างอิง ความเสี่ยงด้านเครดิตของผู้ออกตราสาร เป็นต้น ซึ่งผู้ลงทุนจะต้องศึกษาและทำความเข้าใจรายละเอียดอย่างถี่ถ้วนก่อนตัดสินใจลงทุน
 - เงินปันผลหรือดอกเบี้ยและเงินต้นอ้างอิงกับปัจจัยต่าง ๆ และผู้ลงทุนมีความเสี่ยงที่จะสูญเสียเงินลงทุนหากไม่มีการคุ้มครองเงินต้น

○ **หุ้นกู้ออกภายใต้โครงการแปลงสินทรัพย์เป็นหลักทรัพย์ (securitization)**

การเปิดเผยข้อมูล	
1. ประเภทตราสาร	ให้ระบุประเภทตราสารหนี้ที่เสนอขาย : หุ้นกู้ที่ออกภายใต้โครงการแปลงสินทรัพย์เป็นหลักทรัพย์ของบริษัท ก จำกัด เป็นต้น
2. ลักษณะตราสาร	ให้ระบุรายการต่อไปนี้ - ผู้ให้บริการเรียกเก็บหนี้ : ให้ระบุชื่อผู้ให้บริการเรียกเก็บหนี้ ตามที่ระบุไว้ในแบบ filing (ถ้ามี)
3. ลักษณะพิเศษและความเสี่ยงสำคัญของตราสาร	<ul style="list-style-type: none"> • ให้ระบุรายละเอียดเพิ่มเติมกรณีดังต่อไปนี้ <ul style="list-style-type: none"> - Credit enhancement : ให้ระบุรูปแบบหรือวิธีการทำ credit enhancement ในการเสนอขายตราสาร และมูลค่าของการทำ credit enhancement พร้อมทั้งคำอธิบายและเงื่อนไขของวิธีการดังกล่าว เช่น การค้ำประกันโดยนิติบุคคล/บุคคลอื่น (Corporate/ Personal Guarantee) การวางหลักประกันไว้เกินมูลค่า (Over collateralization) หรือการตั้งบัญชีเงินสำรอง หรือกรณีที่มีการออกหุ้นกู้หลายประเภทภายใต้โครงการเดียวกัน (เช่น หุ้นกู้มีประกัน/หุ้นกู้ทั่วไป และหุ้นกู้ด้อยสิทธิ) และกำหนดให้ผู้เสนอโครงการซื้อหุ้นกู้ด้อยสิทธิที่ออกภายใต้โครงการ ให้ระบุรายละเอียดดังกล่าว รวมถึงการจัดสรรกระแสเงินสดในการจ่ายชำระเงินต้นและดอกเบี้ย เพื่อให้มั่นใจว่าหุ้นกู้ประเภทอื่นจะได้รับชำระหนี้ก่อนหุ้นกู้ด้อยสิทธิ เป็นต้น - การชำระคืนเงินต้นและผลตอบแทน : ให้ระบุจำนวนเงินที่ผู้ลงทุนจะได้รับในแต่ละงวด ซึ่งรวมถึงเงินต้นและดอกเบี้ย พร้อมระบุวันที่จะจ่ายชำระงวดแรกด้วย โดยการจ่ายคืนเงินต้นอาจเป็นลักษณะ ชำระคืนเงินต้นครั้งเดียวเมื่อหุ้นกู้ครบกำหนด (Bullet) ททยอยชำระคืนเงินต้น แบบกำหนดตารางการชำระคืนล่วงหน้า (Amortizing) ททยอยชำระคืนเงินต้นตามกระแสเงินสดที่มี โดยไม่กำหนดตารางการชำระคืนล่วงหน้า (Passthrough) หรือ ททยอยชำระคืนเงินต้นแต่ละงวดซึ่งเมื่อรวมดอกเบี้ยในแต่ละงวดแล้ว ทำให้จำนวนรวมในแต่ละงวดเท่ากัน หรือใกล้เคียงกัน (Mortgage Style Amortization) ทั้งนี้ ให้ระบุรายละเอียดในการชำระหนี้ให้ชัดเจน (ระบุมูลค่ารวมเงินต้น และดอกเบี้ย เป็นต้น) - สินทรัพย์ที่เป็นสิทธิเรียกร้อง : ให้ระบุประเภท ลักษณะ คุณภาพ และมูลค่าของสินทรัพย์ที่เป็นสิทธิเรียกร้องภายใต้โครงการ เช่น ลูกหนี้สินเชื่อที่อยู่อาศัย สิทธิเรียกร้องในค่าเช่า ลูกหนี้สินเชื่อบัตรเครดิต เป็นต้น - รายละเอียดโครงการแปลงสินทรัพย์เป็นหลักทรัพย์ : ให้อธิบายรายละเอียดโครงสร้างของหุ้นกู้ กระบวนการแปลงสินทรัพย์เป็นหลักทรัพย์ และการดูแลจัดการสินทรัพย์ รวมถึงสิทธิในการเรียกร้องรับชำระหนี้ในกรณีที่ผู้ออกตราสารผิดนัดชำระหนี้/ล้มละลาย/ชำระบัญชีเพื่อเลิกกิจการ - ลำดับขั้นการจ่ายกระแสเงินสด (Cash-flow waterfall) : ในกรณีที่มีการออกตราสารหลาย class หรือ tranche ซึ่งมีระดับความเสี่ยงไม่เท่ากันภายใต้โครงการเดียวกัน ให้ระบุลำดับการได้รับผลตอบแทนโดยแสดงเป็นรูปภาพประกอบ • ให้ระบุความเสี่ยงที่เกี่ยวข้องกับตราสาร และการแจ้งเตือนให้ศึกษารายละเอียดเพิ่มเติมในแบบ filing (ระบุส่วนและหัวข้อ) <p><i>ตัวอย่าง</i></p> <ul style="list-style-type: none"> - เมื่อเกิดเหตุผิดนัดชำระหนี้ ผู้ถือหุ้นกู้สามารถฟ้องร้องผู้ออกตราสารเช่นเดียวกับหุ้นกู้มีประกัน และมีสิทธิในเงินที่ได้จากสินทรัพย์ภายใต้โครงการ โดยไม่สามารถฟ้องร้องจากผู้เสนอโครงการได้ - การพิจารณาความสามารถในการชำระคืนเงินต้นและจ่ายดอกเบี้ยของผู้ออกตราสาร ควรพิจารณาจากคุณภาพและความสามารถในการสร้างรายได้ / กระแสเงินสดของสินทรัพย์ภายใต้โครงการ - ความเสี่ยงหลักของโครงการ เช่น ความเสี่ยงเกี่ยวกับการจัดการให้เกิดความเพียงพอของกระแสเงินสดในโครงการ ความเสี่ยงจากการผิดนัดชำระหนี้ ความเสี่ยงจากการที่ลูกหนี้ผ่อนชำระหนี้เร็วกว่ากำหนด (ในกรณีที่การจ่ายชำระคืนเงินต้นและดอกเบี้ยเป็นแบบ pass through สำหรับโครงการที่มีสินทรัพย์ในโครงการเป็นสิทธิเรียกร้องในลูกหนี้) ความเสี่ยงจากการแต่งตั้งผู้ให้บริการและผู้ที่เกี่ยวข้องเข้ามาดำเนินโครงการ เป็นต้น - ปัจจัยที่กระทบต่อความสามารถในจ่ายชำระคืนเงินต้นและดอกเบี้ย การจัดสรรกระแสรับสำหรับการจ่ายชำระคืนเงินต้นและดอกเบี้ย เพื่อให้ผู้ถือตราสารทราบว่าความเสี่ยงของการลงทุนขึ้นอยู่กับกระแสรับของกองทรัพย์สินที่ผู้ออกตราสารนำมาชำระคืนหนี้ตามหุ้นกู้ - เงื่อนไขในสัญญาการให้กู้ยืมระหว่างผู้เสนอโครงการและผู้ออกตราสาร ในกรณีที่มีการกำหนดว่าหากเงินที่ได้รับจากสินทรัพย์ภายใต้โครงการไม่เพียงพอ ผู้เสนอโครงการจะให้ผู้ออกตราสารกู้ยืมเงินเพื่อจ่ายชำระดอกเบี้ยหรือเงินต้นแก่ผู้ถือหุ้นกู้ โดยใช้วิธีการซื้อหุ้นกู้ด้อยสิทธิภายใต้โครงการ โดยระบุความเสี่ยงที่อาจกระทบต่อการได้รับชำระหนี้คืนดอกเบี้ยหรือเงินต้นแก่ผู้ถือหุ้นกู้

o **ตราสารด้อยสิทธิเพื่อนับเป็นเงินกองทุนของธนาคารพาณิชย์ (Basel III)**

การเปิดเผยข้อมูล

1. ประเภทตราสาร

ให้ระบุว่าตราสารที่เสนอขาย : ตราสารด้อยสิทธิเพื่อนับเป็นเงินกองทุนของธนาคารพาณิชย์ประเภทที่ 1 หรือ 2

2. รายละเอียดสำคัญอื่น

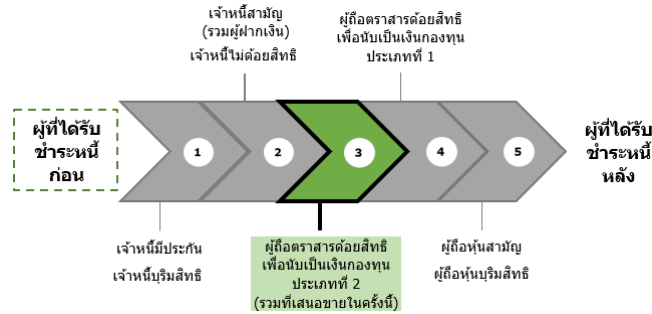
ให้ระบุรายละเอียดเพิ่มเติมกรณีดังต่อไปนี้

- กรณีของตราสารด้อยสิทธิเพื่อนับเป็นเงินกองทุนที่มีเงื่อนไขการบังคับแปลงสภาพตราสารเป็นหุ้นสามัญ ให้ระบุข้อมูลดังต่อไปนี้
 1. ราคาแปลงสภาพ : ให้ระบุวิธีการกำหนดราคาแปลงสภาพ เช่น ให้ใช้ราคาที่สูงกว่าระหว่างราคาแปลงสภาพขั้นต่ำกับราคาตลาดของหุ้นสามัญของธนาคารพาณิชย์ (ธพ.) ในช่วงที่มีเหตุการณ์ที่เข้าเงื่อนไขตามที่กำหนดในสัญญา
 2. ราคาแปลงสภาพขั้นต่ำ : กำหนดที่ระดับร้อยละ 50 ของราคาหุ้นสามัญของ ธพ. ในช่วงก่อนหรือระหว่างการเสนอขายตามแนวทางที่สมาคมธนาคารไทยกำหนด รวมถึงระบุวิธีการคำนวณราคาดังกล่าวประกอบด้วย
 3. หุ้นรองรับ : ให้ระบุจำนวนหุ้นรองรับที่ ธพ. ได้รับจากที่ประชุมผู้ถือหุ้น พร้อมทั้งระบุว่า หุ้นรองรับดังกล่าวมีเพียงพอสำหรับผู้ถือตราสารด้อยสิทธิเพื่อนับเป็นเงินกองทุนหรือไม่ หากเกิดการบังคับแปลงสภาพตราสารเป็นหุ้นสามัญ
- ลักษณะการร่วมรับผลขาดทุน : ให้ระบุเงื่อนไขการร่วมรับผลขาดทุนของ ธพ. ได้แก่ การบังคับแปลงสภาพตราสารเป็นหุ้นสามัญหรือการบังคับลดมูลค่าตราสาร
- Trigger event : ให้ระบุเหตุการณ์ที่เข้าเงื่อนไขตามที่กำหนดในสัญญา เพื่อให้ผู้ถือตราสารร่วมรับผลขาดทุนของ ธพ.

4. ลำดับการได้รับชำระหนี้

ระบุ (ตามรูปภาพ) สิทธิเรียกร้องของผู้ถือตราสารกรณีที่ ธพ. ผู้ออกถูกพิทักษ์ทรัพย์หรือถูกศาลพิพากษาให้ล้มละลาย หรือมีการชำระบัญชีเพื่อการเลิกบริษัท

ตัวอย่าง



5. ลักษณะพิเศษและความเสี่ยงสำคัญของตราสาร

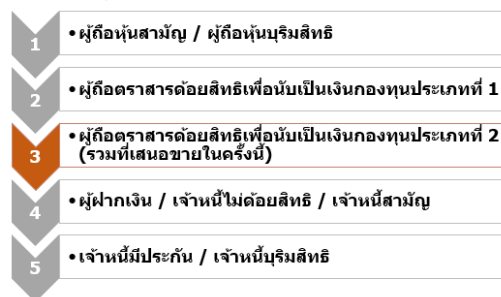
ลักษณะพิเศษ

ให้อธิบายการร่วมรับผลขาดทุนของผู้ถือตราสารในกรณีเกิดเหตุการณ์ที่เข้าเงื่อนไขตามที่กำหนดในสัญญา ให้อธิบายลำดับในการร่วมรับผลขาดทุนของ ธพ. พร้อมกับแสดงตัวอย่างการคำนวณมูลค่าการร่วมรับผลขาดทุนของผู้ถือตราสาร และ worst case scenario analysis โดยให้แสดงเป็นแผนภาพประกอบไปด้วย

- กรณีการร่วมรับผลขาดทุนในระหว่างที่ ธพ. ผู้ออกตราสารยังมีความสามารถในการดำเนินกิจการอยู่ของผู้ถือตราสารด้อยสิทธิเพื่อนับเป็นเงินกองทุนของธนาคารพาณิชย์ประเภทที่ 1 นั้น อย่างน้อยจะต้องระบุว่า ผู้ถือตราสารอาจถูกบังคับลดมูลค่าตราสารหรือแปลงสภาพตราสารเป็นหุ้นสามัญก่อนที่ผู้ถือหุ้นสามัญจะได้รับผลกระทบ ดังนี้
 1. กรณีตราสารที่มีเงื่อนไขการบังคับลดมูลค่าตราสาร : ให้แสดงตัวอย่าง worst case scenario analysis ที่ทำให้ผู้ลงทุนเข้าใจ/รับทราบถึงผลขาดทุนสูงสุดและผลกระทบที่อาจได้รับอย่างชัดเจนด้วย
 2. กรณีตราสารที่มีเงื่อนไขการบังคับแปลงสภาพตราสารเป็นหุ้นสามัญ : ให้แสดง
 - ความเสี่ยงและผลกระทบจากการกำหนดราคาแปลงสภาพขั้นต่ำ พร้อมยกตัวอย่าง worst case scenario analysis ที่ทำให้ผู้ลงทุนเข้าใจ/รับทราบถึงผลขาดทุนสูงสุดและผลกระทบที่อาจได้รับอย่างชัดเจน
 - การเปลี่ยนแปลงหรือการปรับสิทธิใด ๆ ที่อาจมีผลกระทบต่อสิทธิของผู้ถือตราสาร (ถ้ามี)

ตัวอย่าง

รับผลขาดทุนก่อน



1. ตราสาร Basel III ที่มีเงื่อนไขการบังคับลดมูลค่าตราสาร

ธนาคารพาณิชย์ A ออกตราสารด้อยสิทธิแบบดัดหนี้สัญญาทั้งจำนวนหรือบางส่วน ทั้งสิ้นจำนวน 10,000 ล้านบาท ต่อมาเกิดวิกฤติทางการเงินทั่วโลก ส่งผลให้ธนาคาร A ไม่สามารถดำเนินกิจการต่อไปได้ และทางการจะเข้ามาจัดตั้งเงินเพื่อช่วยเหลือธนาคาร A

ธนาคาร A จึงประกาศจะดัดหนี้สัญญาตราสารทางการเงินที่ออกไป 80%

นาย ก ซึ่งได้ซื้อตราสารดังกล่าวไว้จำนวน 10 ล้านบาท จึงถูกบังคับปลดหนี้ให้แก่ธนาคารในสัดส่วน 80% คิดเป็นเงิน 8 ล้านบาท ทำให้นาย ก ต้องขาดทุนจากการลงทุนในตราสารดังกล่าวและเหลือมูลค่าเงินต้นที่ 2 ล้านบาท โดยที่นาย ก ไม่สามารถเรียกร้องสิทธิอะไรได้

การเปิดเผยข้อมูล

2. ตราสาร Basel III ที่มีเงื่อนไขการบังคับแปลงสภาพตราสารเป็นหุ้นสามัญ

ธนาคารพาณิชย์ B ออกตราสารด้วยสิทธิแบบแปลงสภาพเป็นหุ้นสามัญ จำนวน 10,000 ล้านบาทราคาหุ้นสามัญของธนาคาร B ณ เวลาที่ออกตราสารด้วยสิทธิเท่ากับ 10 บาท และธนาคาร B ได้กำหนดราคาแปลงสภาพ ขั้นต่ำไว้ที่ 5 บาท โดยหากราคาหุ้นสามัญ ณ วันที่แปลงสภาพมีราคาต่ำกว่านั้น จะใช้ราคาแปลงสภาพที่ 5 บาท

ต่อมาเกิดวิกฤติทางการเงินทั่วโลก ส่งผลให้ธนาคาร B ไม่สามารถดำเนินกิจการต่อไปได้ และทางการจะเข้ามาอัดฉีดเงินเพื่อช่วยเหลือธนาคาร B

ธนาคาร B จึงประกาศจะบังคับให้ผู้ถือตราสารด้วยสิทธิแปลงสภาพเป็นหุ้นสามัญ โดยราคาหุ้นสามัญของธนาคาร B ณ วันที่เกิดเหตุการณ์นั้น มีราคา 3 บาท ต่ำกว่าราคาแปลงสภาพที่กำหนดไว้

นาย ก ซึ่งได้ซื้อตราสารดังกล่าวไว้จำนวน 10 ล้านบาท จึงถูกบังคับแปลงสภาพตราสารทั้งหมดเป็นหุ้นสามัญที่ราคา 5 บาท ในขณะที่ราคาตลาดของหุ้นสามัญของธนาคาร B เท่ากับ 3 บาท ทำให้นาย ก มีต้นทุนที่สูงกว่าราคาตลาดที่มีการซื้อขายกันอยู่ นาย ก ได้หุ้นสามัญมารวมทั้งสิ้น 2 ล้านหุ้น

วันถัดมา นาย ก ตัดสินใจจะขายหุ้นสามัญทั้งหมดที่ตนถูกบังคับให้แปลงสภาพมา แต่ราคาหุ้นสามัญของธนาคาร B ยังคงตกลงเรื่อย ๆ จนเป็น 2 บาท นาย ก ขายหุ้นสามัญทั้งหมดไป ได้รับเงินมาทั้งสิ้นเพียง 4 ล้านบาท จากเงินที่ตนลงทุนตราสารด้วยสิทธิครั้งแรก 10 ล้านบาท เท่ากับขาดทุนไปทั้งสิ้น 6 ล้านบาท โดยที่นาย ก ไม่สามารถเรียกร้องสิทธิอะไรได้

ความเสี่ยงสำคัญของตราสาร

ให้แสดงค่าเดือนสำคัญเกี่ยวกับการลงทุนในตราสารที่เสนอขายดังต่อไปนี้

- ตราสารด้วยสิทธิเพื่อนับเป็นเงินกองทุนมีความซับซ้อนและความเสี่ยงมากกว่าตราสารหนี้ทั่วไป และตราสารดังกล่าวอาจมีตลาดรองจำกัด ทำให้ผู้ลงทุนอาจซื้อขายได้ไม่สะดวก หรืออาจขาดทุนเงินต้นเมื่อมีการขาย โดยเฉพาะในกรณีที่ผู้ออกตราสารมีผลการดำเนินงานที่ไม่สามารถดำเนินกิจการต่อไปได้ ราคาของตราสารในตลาดรองอาจลดลงอย่างมาก ผู้ลงทุนจึงควรศึกษาทำความเข้าใจลักษณะความเสี่ยง และเงื่อนไขเฉพาะตัวของตราสารให้ถี่ถ้วนตัดสินใจลงทุน
- ธพ. ผู้ออกตราสารสามารถกำหนดเงื่อนไขพิเศษที่จะไม่จ่ายเงินต้นและดอกเบี้ยของตราสาร โดยไม่ถือเป็นเหตุของการผิดนัดชำระหนี้
- การลงทุนในตราสารด้วยสิทธิเพื่อนับเป็นเงินกองทุนของธนาคารพาณิชย์ อาจก่อให้เกิดความเสี่ยงดังต่อไปนี้
 1. **กรณีตราสารที่มีเงื่อนไขการบังคับลดมูลค่าตราสาร :** ให้ระบุว่า ผู้ลงทุนมีความเสี่ยงที่จะสูญเสียเงินลงทุนทั้งหมดหรือบางส่วนจากการถูกบังคับลดมูลค่า/ปลดหนี้ หากเกิดเหตุการณ์ที่เข้าเงื่อนไขตามที่กำหนดในสัญญาให้ผู้ถือตราสารต้องร่วมรับผลขาดทุนของ ธพ. ผู้ออกตราสาร
 2. **กรณีตราสารที่มีเงื่อนไขการบังคับแปลงสภาพตราสารเป็นหุ้นสามัญ :** ให้ระบุว่า ผู้ลงทุนมีความเสี่ยงที่จะไม่ได้รับเงินต้นคืน แต่จะถูกบังคับแปลงสภาพตราสารเป็นหุ้นสามัญทั้งจำนวน หากเกิดเหตุการณ์ที่เข้าเงื่อนไขตามที่กำหนดในสัญญาให้ผู้ถือตราสารต้องร่วมรับผลขาดทุนของ ธพ. ผู้ออกตราสาร ซึ่งอาจส่งผลให้ผู้ลงทุนสูญเสียเงินลงทุนทั้งหมดหรือบางส่วน หากราคาหุ้นสามัญลดต่ำกว่าราคาแปลงสภาพขั้นต่ำ
 3. **กรณีตราสารด้วยสิทธิเพื่อนับเป็นเงินกองทุนของธนาคารพาณิชย์ประเภทที่ 1 :** ให้ระบุว่าผู้ถือตราสารอาจต้องร่วมรับผลขาดทุนของผู้ออกตราสาร เมื่อเกิดเหตุการณ์ที่เข้าเงื่อนไขตามที่กำหนดในสัญญา ได้แก่ ในระหว่างที่ ธพ. ผู้ออกตราสารยังมีความสามารถในการดำเนินกิจการอยู่ โดยมี trigger event เมื่อ CET 1 ratio ต่ำกว่าระดับร้อยละ.....(ระดับที่ ธพ. กำหนด)..... และเมื่อ ธพ. ผู้ออกตราสารมีผลการดำเนินงานที่ไม่สามารถดำเนินกิจการต่อไปได้ (at point of non-viability) โดยมี trigger event เมื่อทางการตัดสินใจให้ความช่วยเหลือทางการเงิน ธพ. ผู้ออกตราสารมีอำนาจเต็มในการยกเลิกการจ่ายดอกเบี้ยเมื่อใดก็ได้ โดยไม่สะสมดอกเบี้ย ตราสารนี้เป็นตราสารที่ไม่มีกำหนดระยะเวลาไถ่ถอนและผู้ถือตราสารไม่มีสิทธิเรียกให้ ธพ. ผู้ออกตราสารไถ่ถอนตราสารดังกล่าวก่อนมีการเลิกกิจการ
 4. **กรณีตราสารด้วยสิทธิเพื่อนับเป็นเงินกองทุนของธนาคารพาณิชย์ประเภทที่ 2 :** ให้ระบุว่าผู้ถือตราสารอาจต้องร่วมรับผลขาดทุนของผู้ออกตราสาร เมื่อเกิดเหตุการณ์ที่เข้าเงื่อนไขตามที่กำหนดในสัญญา คือ เมื่อ ธพ. ผู้ออกตราสารมีผลการดำเนินงานที่ไม่สามารถดำเนินกิจการต่อไปได้ โดยมี trigger event เมื่อทางการตัดสินใจให้ความช่วยเหลือทางการเงิน ธพ. ผู้ออกตราสารมีสิทธิเลื่อนการชำระดอกเบี้ย
- ความเสี่ยงเกี่ยวกับข้อจำกัดต่าง ๆ จากการรับซื้อคืนตราสาร เช่น ธพ. ผู้ออกตราสารจะซื้อคืนตราสารได้ต่อเมื่อได้รับความเห็นชอบจากทางการก่อน เป็นต้น

ทั้งนี้ ให้มีการแจ้งเตือนให้ศิษกรรายละเอียดเพิ่มเติมในแบบ filing (ระบุส่วนและหัวข้อ)

ตัวอย่าง

- เหมาะกับผู้ลงทุนที่สามารถลงทุนได้ในระยะยาว และสามารถรับความเสี่ยงได้สูงกว่าการลงทุนในตราสารหนี้ทั่วไป
- ผู้ออกตราสารมีสิทธิไถ่ถอนตราสารเงินกองทุนทั้งจำนวนก่อนวันครบกำหนดได้โดยไม่ต้องได้รับความยินยอมจากผู้ถือตราสารเงินกองทุน หากได้รับความเห็นชอบจากธนาคารแห่งประเทศไทย ผู้ออกตราสารมีสิทธิขอไถ่ถอนตราสารเงินกองทุนทั้งจำนวนก่อนวันครบกำหนดได้ ณ วันครบรอบ 5 ปีนับแต่วันออกตราสาร หรือวันใด ๆ ภายหลังจากนั้น ดังนั้น ผู้ถือตราสารจึงมีความเสี่ยงหากต้องนำเงินไปลงทุนใหม่
- ผู้ออกตราสารมีสิทธิแก้ไข เปลี่ยนแปลง และ/หรือเพิ่มเติมข้อกำหนดและเงื่อนไขของตราสารได้โดยไม่ต้องได้รับความยินยอมจากผู้ถือตราสาร ถึงแม้ว่าจะส่งผลกระทบต่อสิทธิของผู้ถือตราสารก็ตาม เพื่อให้ตราสารเงินกองทุนมีคุณสมบัติครบถ้วนตามเกณฑ์ของ ธพท. หรือเพื่อให้เป็นไปตามคำแนะนำหรือคำสั่งของ ธพท. และ/หรือ สำนักงาน ก.ล.ด.
- เงินต้นที่ผู้ถือตราสารจะได้รับชำระคืนอาจถูกลดจำนวนลง (ทั้งจำนวนหรือบางส่วน) และดอกเบี้ยอาจถูกยกเลิก โดยใน worst case scenario ผู้ถือตราสารมีโอกาสไม่ได้รับชำระคืนเงินต้นและดอกเบี้ยค้างชำระเลย หากผู้ออกตราสารมีผลการดำเนินงานที่ไม่สามารถดำเนินกิจการต่อไปได้ และทางการตัดสินใจช่วยเหลือทางการเงิน

6. ค่าเดือนและข้อมูลแจ้งเดือนอื่น

กรณีที่ ธพ. ผู้ออกตราสาร และ/หรือบริษัทหลักทรัพย์ในเครือเดียวกับ ธพ. ผู้ออกตราสารทำหน้าที่จัดจำหน่ายตราสาร ให้มีค่าเดือนเกี่ยวกับความขัดแย้งทางผลประโยชน์ในการให้บริการซื้อขายตราสาร ว่าผู้ลงทุนควรพึงระมัดระวังในส่วนของความขัดแย้งทางผลประโยชน์ในการให้บริการซื้อขายตราสารเงินกองทุน และควรพิจารณาถึงลักษณะ ความเสี่ยง และผลตอบแทนของตราสารเงินกองทุน ประกอบการตัดสินใจลงทุน

การเปิดเผยข้อมูล

1. ประเภทศกุก

ให้ระบุประเภทของศกุกที่เสนอขาย ได้แก่

- ศกุกที่มีโครงสร้างแบบการจ้างบริหาร (B-wakalah)
- ศกุกที่มีโครงสร้างแบบการเช่าทรัพย์สิน (B-Ijarah)
- ศกุกที่มีโครงสร้างแบบการจ้างทำของ (B-Istisna)
- ศกุกที่มีโครงสร้างแบบการร่วมลงทุน (A-Mudharabah)

2. ลักษณะของศกุก

ให้ระบุรายการต่อไปนี้

- สินทรัพย์ในกองทรัสต์ : โดยให้ระบุประเภท ลักษณะ คุณภาพ และมูลค่าของสินทรัพย์ในกองทรัสต์
- ศกุกทรัสต์ : ให้ระบุชื่อศกุกทรัสต์ ตามที่ระบุไว้ในแบบ filing
- ที่ปรึกษาชาวโรฮะฮ์ : ให้ระบุชื่อที่ปรึกษาชาวโรฮะฮ์ ตามที่ระบุไว้ในแบบ filing

3. ลักษณะพิเศษและความเสี่ยงสำคัญของศกุก

- ให้ระบุรายละเอียดเพิ่มเติมกรณีดังต่อไปนี้
 - โครงสร้างของศกุก : ให้แสดงสรุปข้อมูลที่สำคัญเกี่ยวกับโครงสร้างการออกศกุก รวมถึงกระบวนการจ่ายเงินลงทุน และการชำระผลตอบแทน โดยแบ่งเป็น
 1. ศกุกที่มีโครงสร้างแบบการจ้างบริหาร (B-wakalah) :
เงินที่ได้จากการขายใบทรัสต์จะนำไปเข้ากองทรัสต์ ซึ่งมี [ทรัสต์ผู้ออกศกุก] เป็นผู้จัดการทรัพย์สิน โดย [ทรัสต์ผู้ออกศกุก] จะนำเงินดังกล่าวไปมอบให้ [ผู้ระดมทุน] บริหารเพื่อให้ได้ผลตอบแทนจากการลงทุนในธุรกิจปกติของ [ผู้ระดมทุน] เป็นเวลา X ปี จนถึงวันที่ [วันที่ศกุกครบกำหนดอายุ] ผู้ถือศกุกจะได้รับผลประโยชน์ตอบแทนที่% ต่อปี โดยชำระผลตอบแทนทุก เดือน ซึ่งมาจากการบริหารเงินในธุรกิจปกติของ [ผู้ระดมทุน] โดย [ผู้ระดมทุน] จะส่งมอบผลตอบแทนจากการบริหารให้กองทรัสต์เป็นรายงวด และเมื่อสิ้นสุดระยะเวลาการจ้างบริหาร ซึ่งตรงกับวันที่ ddmmyyyy...[ผู้ระดมทุน] จะคืนเงินที่ได้รับมอบหมายให้บริหารกลับคืนมาในกองทรัสต์แล้ว [ทรัสต์ผู้ออกศกุก] จะนำเงินนั้นมาจ่ายเงินให้กับผู้ถือศกุก ซึ่งผู้ถือศกุกจะได้รับเงินลงทุนคืนเต็มจำนวน
 2. ศกุกที่มีโครงสร้างแบบการเช่าทรัพย์สิน (B-Ijarah) :
เงินที่ได้จากการขายใบทรัสต์จะนำไปเข้ากองทรัสต์ ซึ่งมี [ทรัสต์ผู้ออกศกุก] เป็นผู้จัดการทรัพย์สิน โดย [ทรัสต์ผู้ออกศกุก] จะนำเงินนี้ไปซื้อ [ทรัพย์สินในกองทรัสต์] จาก [ผู้ระดมทุน] มาเข้ากองทรัสต์ หลังจากนั้น [ผู้ระดมทุน] จะเช่า [ทรัพย์สินในกองทรัสต์] กลับจากกองทรัสต์เป็นระยะเวลา X ปี จนถึงวันที่ [วันที่ศกุกครบอายุ] ผู้ถือศกุกจะได้รับผลประโยชน์ตอบแทนที่% ต่อปี โดยชำระผลตอบแทนทุก เดือน ซึ่งมาจากเงินค่าเช่า [ทรัพย์สินในกองทรัสต์] ที่ [ผู้ระดมทุน] จ่ายให้กองทรัสต์เป็นรายงวด และเมื่อสิ้นสุดระยะเวลาการเช่า ซึ่งจะตรงกับวันที่ ddmmyyyy [ทรัสต์ผู้ออกศกุก] จะดำเนินการให้กองทรัสต์ขาย [ทรัพย์สินในกองทรัสต์] ให้กับ [ผู้ระดมทุน] ในราคา X บาท จากนั้น [ทรัสต์ผู้ออกศกุก] จะนำเงินที่ได้มาจ่ายเงินให้กับผู้ถือศกุก ซึ่งจะทำให้ผู้ถือศกุกได้รับเงินลงทุนคืนเต็มจำนวน
 3. ศกุกที่มีโครงสร้างแบบการจ้างทำของ (B-Istisna) :
เงินที่ได้จากการขายใบทรัสต์จะนำไปเข้ากองทรัสต์ ซึ่งมี [ทรัสต์ผู้ออกศกุก] เป็นผู้จัดการทรัพย์สิน โดย [ทรัสต์ผู้ออกศกุก] จะนำเงินนี้ไปจ่ายเป็นค่าจ้างให้ [ผู้ระดมทุน] เพื่อให้สร้าง [ทรัพย์สินในกองทรัสต์] โดยมีเงื่อนไขส่งมอบ [ทรัพย์สินในกองทรัสต์] ให้กองทรัสต์ในวันที่ [วันที่ศกุกครบอายุ] ขณะเดียวกัน [ผู้ระดมทุน] มีข้อตกลงจะซื้อ [ทรัพย์สินในกองทรัสต์] กลับในมูลค่าเท่ากับค่าจ้างเท่ากับ บาท บวกกำไรส่วนเพิ่มเท่ากับ บาท โดย [ผู้ระดมทุน] จะทยอยจ่ายกำไรส่วนเพิ่มให้กองทรัสต์ตามงวดที่ตกลงกัน ผู้ถือศกุกจะได้รับผลประโยชน์ตอบแทนที่% ต่อปี โดยทยอยชำระผลตอบแทนทุก เดือน ซึ่งมาจากกำไรส่วนเพิ่มที่ [ผู้ระดมทุน] จ่ายให้กองทรัสต์เป็นรายงวด และเมื่อครบอายุศกุก [ผู้ระดมทุน] จะจ่ายค่าซื้อ [ทรัพย์สินในกองทรัสต์] ในส่วนที่เหลือในราคา X บาท จากนั้น [ทรัสต์ผู้ออกศกุก] จะนำเงินที่ได้มาจ่ายเงินให้กับผู้ถือศกุก ซึ่งผู้ถือศกุกจะได้รับเงินคืนเต็มจำนวน
 4. ศกุกที่มีโครงสร้างแบบการร่วมลงทุน (A-Mudharabah) :
[ผู้ระดมทุน] จะโอน [ทรัพย์สินในกองทรัสต์] มาไว้ในกองทรัสต์ และขายใบทรัสต์ให้กับผู้ลงทุน แล้ว [ผู้ระดมทุน] จะนำเงินที่ได้จากการขายใบทรัสต์ดังกล่าวไปใช้ในธุรกิจปกติของบริษัท โดย [ผู้ระดมทุน] จะร่วมหาประโยชน์จาก [ทรัพย์สินในกองทรัสต์] โดยการรับบริหาร [ทรัพย์สินในกองทรัสต์] ดังกล่าวให้กับกองทรัสต์ ซึ่งผลประโยชน์ที่ได้รับจะถูกนำมาแบ่งให้กองทรัสต์ตามสัดส่วนที่กำหนดไว้ในสัญญาก่อตั้งทรัสต์ ผู้ถือศกุกจะได้รับผลประโยชน์ตอบแทนที่% ต่อปี โดยทยอยชำระผลตอบแทนทุก เดือน ซึ่งมาจากผลตอบแทนจาก [ทรัพย์สินในกองทรัสต์] กรณีที่งวดใดรายได้จาก [ทรัพย์สินในกองทรัสต์] มากกว่าผลประโยชน์ตอบแทนที่ต้องชำระให้ผู้ถือศกุก เงินส่วนเกินจะจ่ายเป็นค่า incentive fee ให้กับ [ผู้ระดมทุน] และกรณีที่งวดใดรายได้จาก [ทรัพย์สินในกองทรัสต์] น้อยกว่าผลประโยชน์ตอบแทนที่ต้องชำระให้ผู้ถือศกุก [ผู้ระดมทุน] จะนำเงินมาชำระเพิ่มเพื่อให้ผู้ถือศกุกได้รับผลประโยชน์ตอบแทนตามที่กำหนดไว้
เมื่อสิ้นสุดระยะเวลาร่วมลงทุน ซึ่งจะตรงกับวันที่ ddmmyyyy [ผู้ระดมทุน] จะจ่ายค่าซื้อส่วนลงทุนในส่วนของกองทรัสต์คืนในราคา X บาท จากนั้นกองทรัสต์จะนำเงินนั้นมาจ่ายเงินให้กับผู้ถือศกุก ซึ่งผู้ถือศกุกจะได้รับเงินคืนเต็มจำนวน

- ให้ระบุความเสี่ยงที่เกี่ยวข้องกับศกุก และการแจ้งเตือนให้ศึกษารายละเอียดเพิ่มเติมในแบบ filing (ระบุส่วนและหัวข้อ)

ตัวอย่าง

- ศกุกเป็นใบทรัสต์ที่ออกโดยทรัสต์ผู้ออกศกุก เพื่อระดมทุนตามหลักศาสนาอิสลาม ทรัพย์สินในกองทรัสต์มิได้เป็นหลักประกัน และไม่ได้มีสิทธิเหนือเจ้าหนี้อื่นของผู้ระดมทุน
- กรณีผู้ออกศกุกและศกุกทรัสต์ มีความสัมพันธ์ที่อาจก่อให้เกิดความขัดแย้งทางผลประโยชน์ ให้ระบุลักษณะความสัมพันธ์และความเสี่ยงที่เกี่ยวข้องตามที่ระบุไว้ในแบบ filing (ถ้ามี) นอกจากนี้ หากศกุกทรัสต์มีสถานะเป็นเจ้าหนี้ของผู้ออกศกุก ให้เปิดเผยความสัมพันธ์ดังกล่าวไว้ด้วย (เฉพาะกรณีเสนอขายแบบ PO)

การเปิดเผยข้อมูล

- กรณีที่เป็นศกุกที่มีทรัพย์สินโอนมาไว้ในกองทรัสต์ ให้มีข้อมูลที่เตือนให้ผู้ลงทุนเข้าใจว่า ทรัพย์สินดังกล่าวไม่ใช่หลักประกัน หากเกิดเหตุผิดนัดชำระหนี้ใด (event of default) ผู้ถือศกุกจะกลายเป็นเจ้าหนี้สามัญของผู้ระดมทุนในมูลค่าเท่ากับเงินลงทุนบวกผลตอบแทนคงค้าง (ถ้ามี)
- ผลประโยชน์ที่จะชำระให้ผู้ถือศกุกจะมาจากผู้ระดมทุนโดยตรงตามเงื่อนไขที่ระบุไว้ในสัญญาก่อตั้งกองทรัสต์ ดังนั้น การประเมินความสามารถในการจ่ายผลประโยชน์ จึงควรประเมินจากฐานะการเงินและความสามารถในการชำระหนี้ของผู้ระดมทุน
- กรณีที่ทรัสต์ผู้ออกศกุกไม่สามารถตรงคุณสมบัติตามที่ประกาศกำหนดได้ ศกุกที่ยังไม่ครบกำหนดอายุจะสิ้นสภาพไปด้วย และกองทรัสต์จะมีสถานะเป็นเจ้าหนี้สามัญของผู้ระดมทุนในมูลค่าเท่ากับเงินลงทุนที่ยังไม่ได้ชำระบวกผลตอบแทนคงค้าง (ถ้ามี)

o **ตราสารด้อยสิทธิเพื่อนับเป็นเงินกองทุนของบริษัทประกันภัย (Insurance Capital Bond)**

การเปิดเผยข้อมูล

1. ประเภทตราสาร

ให้ระบุว่าตราสารที่เสนอขาย : ตราสารด้อยสิทธิเพื่อนับเป็นเงินกองทุนของบริษัทประกันภัยประเภทที่ 1 หรือ 2

2. รายละเอียดสำคัญอื่น

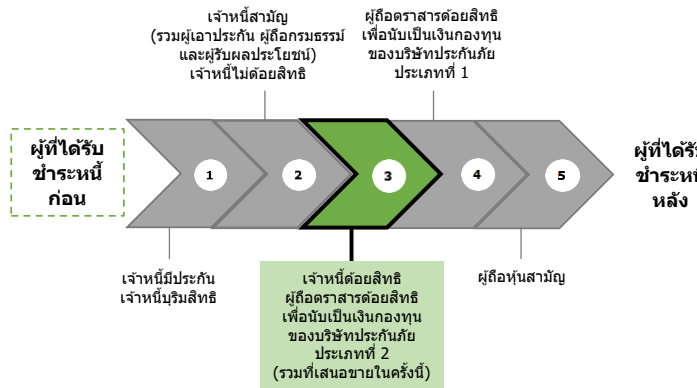
ให้ระบุรายละเอียดเพิ่มเติมกรณีดังต่อไปนี้

- กรณีตราสารด้อยสิทธิเพื่อนับเป็นเงินกองทุนของบริษัทประกันภัยที่มีเงื่อนไขการบังคับแปลงสภาพตราสารเป็นหุ้นสามัญ ให้ระบุข้อมูลดังต่อไปนี้
 1. ราคาแปลงสภาพ : ให้ระบุวิธีการกำหนดราคาแปลงสภาพ เช่น ให้ใช้ราคาที่สูงกว่าระหว่างราคาแปลงสภาพขั้นต่ำกับราคาตลาดของหุ้นสามัญของบริษัทประกันภัยในช่วงที่มีเหตุการณ์ที่เข้าเงื่อนไขการรองรับผลขาดทุนตามที่กำหนดในสัญญา
 2. ราคาแปลงสภาพขั้นต่ำ : กำหนดที่ระดับร้อยละ 50 ของราคาหุ้นสามัญของบริษัทประกันภัยในช่วงก่อนหรือระหว่างการเสนอขายตามแนวทางที่สมาคมประกันชีวิตไทย และ/หรือ สมาคมบริษัทประกันวินาศภัยไทยกำหนด รวมถึงระบุวิธีการคำนวณราคาดังกล่าวประกอบด้วย
 3. หุ้นรองรับ : ให้ระบุจำนวนหุ้นรองรับที่บริษัทประกันภัยได้รับจากที่ประชุมผู้ถือหุ้น พร้อมทั้งระบุว่า หุ้นรองรับดังกล่าวมีเพียงพอสำหรับผู้ถือตราสารด้อยสิทธิเพื่อนับเป็นเงินกองทุนหรือไม่ หากเกิดการบังคับแปลงสภาพตราสารเป็นหุ้นสามัญ
- ลักษณะการร่วมรับผลขาดทุน : ให้ระบุเงื่อนไขการร่วมรับผลขาดทุนของบริษัทประกันภัย ได้แก่ การบังคับแปลงสภาพตราสารเป็นหุ้นสามัญ หรือการบังคับลดมูลค่าตราสาร
- Trigger event : ให้ระบุเหตุการณ์ที่เข้าเงื่อนไขตามที่กำหนดในสัญญา เพื่อให้ผู้ถือตราสารร่วมรับผลขาดทุนของบริษัทประกันภัย

4. ลำดับการได้รับชำระหนี้

ระบุ (ตามรูปภาพ) สิทธิเรียกร้องของผู้ถือตราสารกรณีบริษัทประกันภัยผู้ออกถูกพิทักษ์ทรัพย์หรือถูกศาลพิพากษาให้ล้มละลาย หรือมีการชำระบัญชีเพื่อการเลิกบริษัท

ตัวอย่าง



5. ลักษณะพิเศษและความเสี่ยงสำคัญของตราสาร

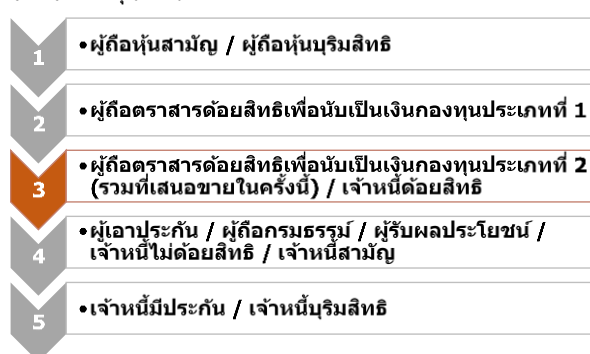
ลักษณะพิเศษ

ให้อธิบายการร่วมรับผลขาดทุนของผู้ถือตราสารในกรณีเกิดเหตุการณ์ที่เข้าเงื่อนไขตามที่กำหนดในสัญญา ให้อธิบายลำดับในการร่วมรับผลขาดทุนของบริษัทประกันภัยพร้อมกับแสดงตัวอย่างการคำนวณมูลค่าการร่วมรับผลขาดทุนของผู้ถือตราสาร และ worst case scenario analysis โดยให้แสดงเป็นแผนภาพประกอบไว้ด้วย

- กรณีการร่วมรับผลขาดทุนในระหว่างที่บริษัทประกันภัยผู้ออกตราสารยังมีความสามารถในการดำเนินกิจการอยู่ของผู้ถือตราสารด้อยสิทธิเพื่อนับเป็นเงินกองทุนของบริษัทประกันภัยประเภทที่ 1 นั้น อย่างน้อยจะต้องระบุว่า ผู้ถือตราสารอาจถูกบังคับลดมูลค่าตราสารหรือแปลงสภาพตราสารเป็นหุ้นสามัญก่อนที่ผู้ถือหุ้นสามัญจะได้รับผลกระทบ ดังนี้
 1. กรณีตราสารที่มีเงื่อนไขการบังคับลดมูลค่าตราสาร : ให้แสดงตัวอย่าง worst case scenario analysis ที่ทำให้ผู้ลงทุนเข้าใจ/รับทราบถึงผลขาดทุนสูงสุดและผลกระทบที่อาจได้รับอย่างชัดเจนด้วย
 2. กรณีตราสารที่มีเงื่อนไขการบังคับแปลงสภาพตราสารเป็นหุ้นสามัญ : ให้แสดง
 - ความเสี่ยงและผลกระทบจากการกำหนดราคาแปลงสภาพขั้นต่ำ พร้อมยกตัวอย่าง worst case scenario analysis ที่ทำให้ผู้ลงทุนเข้าใจ/รับทราบถึงผลขาดทุนสูงสุดและผลกระทบที่อาจได้รับอย่างชัดเจน
 - การเปลี่ยนแปลงหรือการปรับสิทธิใด ๆ ที่อาจมีผลกระทบต่อสิทธิของผู้ถือตราสาร (ถ้ามี)

ตัวอย่าง

รับผลขาดทุนก่อน



การเปิดเผยข้อมูล

1. Insurance Capital Bond ที่มีเงื่อนไขการบังคับล้มมูลค่าตราสาร

บริษัทประกันภัย A ออกตราสารด้อยสิทธิเพื่อนับเป็นเงินกองทุนแบบตัดหนี้สูญทั้งจำนวนหรือบางส่วน ทั้งสิ้นจำนวน 10,000 ล้านบาท ต่อมาเกิดวิกฤติทางการเงิน ส่งผลให้บริษัทประกันภัย A ไม่สามารถดำเนินกิจการต่อไปได้ และทางการตัดสินใจเข้าให้ความช่วยเหลือทางการเงินแก่บริษัทประกันภัย A

บริษัทประกันภัย A จึงประกาศจะตัดหนี้สูญตราสารที่ออกไป 80%

นาย ก ซึ่งได้ซื้อตราสารดังกล่าวไว้จำนวน 10 ล้านบาท จึงถูกบังคับปลดหนี้ให้แก่บริษัทประกันภัยในสัดส่วน 80% คิดเป็นเงิน 8 ล้านบาท ทำให้นาย ก ต้องขาดทุนจากการลงทุนในตราสารดังกล่าวและเหลือมูลค่าเงินต้นที่ 2 ล้านบาท โดยที่นาย ก ไม่สามารถเรียกร้องสิทธิอะไรได้

2. Insurance Capital Bond ที่มีเงื่อนไขการบังคับแปลงสภาพตราสารเป็นหุ้นสามัญ

บริษัทประกันภัย B ออกตราสารด้อยสิทธิเพื่อนับเป็นเงินกองทุนแบบแปลงสภาพเป็นหุ้นสามัญ จำนวน 10,000 ล้านบาท ราคาหุ้นสามัญของบริษัทประกันภัย B ณ ช่วงเวลาที่ออกตราสารเท่ากับ 10 บาท และบริษัทประกันภัย B ได้กำหนดราคาแปลงสภาพ ขั้นต่ำไว้ที่ 5 บาท โดยหากราคาหุ้นสามัญ ณ วันที่แปลงสภาพมีราคาต่ำกว่านั้น จะใช้ราคาแปลงสภาพที่ 5 บาท ต่อมาเกิดวิกฤติทางการเงิน ส่งผลให้บริษัทประกันภัย B ไม่สามารถดำเนินกิจการต่อไปได้ และทางการตัดสินใจเข้าให้ความช่วยเหลือทางการเงินแก่บริษัทประกันภัย B

บริษัทประกันภัย B จึงประกาศจะบังคับให้ผู้ถือตราสารแปลงสภาพเป็นหุ้นสามัญ โดยราคาหุ้นสามัญของบริษัทประกันภัย B ณ วันที่เกิดเหตุการณ์นั้น มีราคา 3 บาท ซึ่งต่ำกว่าราคาแปลงสภาพที่กำหนดไว้

นาย ก ซึ่งได้ซื้อตราสารดังกล่าวไว้จำนวน 10 ล้านบาท จึงถูกบังคับแปลงสภาพตราสารทั้งหมดเป็นหุ้นสามัญที่ราคา 5 บาท ในขณะที่ราคาตลาดของหุ้นสามัญของบริษัทประกันภัย B เท่ากับ 3 บาท ทำให้นาย ก มีต้นทุนที่สูงกว่าราคาซื้อขายในตลาด นาย ก ได้หุ้นสามัญมารวมทั้งสิ้น 2 ล้านหุ้น

วันถัดมา นาย ก ตัดสินใจจะขายหุ้นสามัญทั้งหมดที่ตนถูกบังคับให้แปลงสภาพมา แต่ราคาหุ้นสามัญของบริษัทประกันภัย B ยังคงตกลงเรื่อย ๆ จนเป็น 2 บาท นาย ก ขายหุ้นสามัญทั้งหมดไป ได้รับเงินมาทั้งสิ้นเพียง 4 ล้านบาท จากเงินที่ตนลงทุนในตราสารดังกล่าวครั้งแรก 10 ล้านบาท เท่ากับขาดทุนไปทั้งสิ้น 6 ล้านบาท โดยที่นาย ก ไม่สามารถเรียกร้องสิทธิอะไรได้

ความเสี่ยงสำคัญของตราสาร

ให้แสดงค่าเดือนสำคัญเกี่ยวกับการลงทุนในตราสารที่เสนอขายดังต่อไปนี้

- ตราสารด้อยสิทธิเพื่อนับเป็นเงินกองทุนมีความซับซ้อนและความเสี่ยงมากกว่าตราสารหนี้ทั่วไป และตราสารดังกล่าวอาจมีตลาดรองจำกัด ทำให้ผู้ลงทุนอาจซื้อขายได้ไม่สะดวก หรืออาจขาดทุนเงินต้นเมื่อมีการขาย โดยเฉพาะในกรณีที่ผู้ออกตราสารมีผลการดำเนินงานที่ไม่สามารถดำเนินกิจการต่อไปได้ ราคาของตราสารในตลาดรองอาจจะลดลงอย่างมาก ผู้ลงทุนจึงควรศึกษาทำความเข้าใจลักษณะความเสี่ยง และเงื่อนไขเฉพาะตัวของตราสารให้ดีก่อนตัดสินใจลงทุน
- บริษัทประกันภัยผู้ออกตราสารสามารถกำหนดเงื่อนไขพิเศษที่จะไม่จ่ายเงินต้นและดอกเบี้ยของตราสาร โดยไม่ถือเป็นเหตุของการผิดนัดชำระหนี้
- การลงทุนในตราสารด้อยสิทธิเพื่อนับเป็นเงินกองทุนของบริษัทประกันภัย อาจก่อให้เกิดความเสี่ยงดังต่อไปนี้
 1. **กรณีตราสารที่มีเงื่อนไขการบังคับล้มมูลค่าตราสาร** : ให้ระบุว่า ผู้ลงทุนมีความเสี่ยงที่จะสูญเงินลงทุนทั้งหมดหรือบางส่วนจากการถูกบังคับล้มมูลค่า/ปลดหนี้ หากเกิดเหตุการณ์ที่เข้าเงื่อนไขตามที่กำหนดในสัญญาให้ผู้ถือตราสารต้องร่วมรับผลขาดทุนของบริษัทประกันภัยผู้ออกตราสาร
 2. **กรณีตราสารที่มีเงื่อนไขการบังคับแปลงสภาพตราสารเป็นหุ้นสามัญ** : ให้ระบุว่า ผู้ลงทุนมีความเสี่ยงที่จะไม่ได้รับเงินต้นคืน แต่จะถูกบังคับแปลงสภาพตราสารเป็นหุ้นสามัญทั้งจำนวน หากเกิดเหตุการณ์ที่เข้าเงื่อนไขตามที่กำหนดในสัญญาให้ผู้ถือตราสารต้องร่วมรับผลขาดทุนของบริษัทประกันภัยผู้ออกตราสาร ซึ่งอาจส่งผลให้ผู้ลงทุนสูญเสียเงินลงทุนทั้งหมดหรือบางส่วน หากราคาหุ้นสามัญลดต่ำกว่าราคาแปลงสภาพขั้นต่ำ
 3. **กรณีตราสารด้อยสิทธิเพื่อนับเป็นเงินกองทุนของบริษัทประกันภัยประเภทที่ 1** : ให้ระบุว่า ผู้ถือตราสารอาจต้องร่วมรับผลขาดทุนของผู้ออกตราสาร เมื่อเกิดเหตุการณ์ที่เข้าเงื่อนไขตามที่กำหนดในสัญญา ได้แก่ ในระหว่างที่บริษัทประกันภัยผู้ออกตราสารยังมีความสามารถในการดำเนินกิจการอยู่ โดยมี trigger event เมื่อ CET1 ratio ต่ำกว่าระดับร้อยละ.....(ระดับที่บริษัทประกันภัยกำหนด)..... และมีบริษัทประกันภัยผู้ออกตราสารมีผลการดำเนินงานที่ไม่สามารถดำเนินกิจการต่อไปได้ (at point of non-viability) โดยมี trigger event เมื่อทางการตัดสินใจให้ความช่วยเหลือทางการเงินแก่บริษัทประกันภัยผู้ออกตราสารมีอำนาจเต็มในการยกเลิกการจ่ายดอกเบี้ยเมื่อใดก็ได้ โดยไม่สะสมดอกเบี้ย ตราสารนี้เป็นตราสารที่ไม่มีกำหนดระยะเวลาไถ่ถอนและผู้ถือตราสารไม่มีสิทธิเรียกให้บริษัทประกันภัยผู้ออกตราสารไถ่ถอนตราสารดังกล่าวก่อนมีการเลิกกิจการ
 4. **กรณีตราสารด้อยสิทธิเพื่อนับเป็นเงินกองทุนของบริษัทประกันภัยประเภทที่ 2** : ให้ระบุว่า ผู้ถือตราสารอาจต้องร่วมรับผลขาดทุนของผู้ออกตราสาร เมื่อเกิดเหตุการณ์ที่เข้าเงื่อนไขตามที่กำหนดในสัญญา คือ เมื่อบริษัทประกันภัยผู้ออกตราสารมีผลการดำเนินงานที่ไม่สามารถดำเนินกิจการต่อไปได้ โดยมี trigger event เมื่อทางการตัดสินใจให้ความช่วยเหลือทางการเงินแก่บริษัทประกันภัยผู้ออกตราสารมีสิทธิเลื่อนการชำระดอกเบี้ย
- ความเสี่ยงเกี่ยวกับข้อจำกัดต่าง ๆ จากการรับซื้อคืนตราสาร เช่น บริษัทประกันภัยผู้ออกตราสารจะซื้อคืนตราสารได้ต่อเมื่อได้รับความเห็นชอบจากทางการก่อน เป็นต้น

ทั้งนี้ ให้มีการแจ้งเดือนให้ศึกษารายละเอียดเพิ่มเติมในแบบ filing (ระบุส่วนและหัวข้อ)

ตัวอย่าง

- เหมาะกับผู้ลงทุนที่สามารถลงทุนได้ในระยะยาว และสามารถรับความเสี่ยงได้สูงกว่าการลงทุนในตราสารหนี้ทั่วไป
- ผู้ออกตราสารมีสิทธิไถ่ถอนตราสารเงินกองทุนทั้งจำนวนก่อนวันครบกำหนดได้โดยไม่ต้องได้รับความยินยอมจากผู้ถือตราสารเงินกองทุน หากได้รับความเห็นชอบจากสำนักงานคณะกรรมการกำกับและส่งเสริมการประกอบธุรกิจประกันภัย (สำนักงาน คปภ.) ผู้ออกตราสารมีสิทธิขอไถ่ถอนตราสารเงินกองทุนทั้งจำนวนก่อนวันครบกำหนดได้ ณ วันครบรอบ 5 ปีนับแต่วันออกตราสาร หรือวันใด ๆ ภายหลังจากนั้น ดังนั้น ผู้ถือตราสารจึงมีความเสี่ยงหากต้องนำเงินไปลงทุนใหม่
- ผู้ออกตราสารมีสิทธิแก้ไข เปลี่ยนแปลง และ/หรือเพิ่มเติมข้อกำหนดและเงื่อนไขของตราสารได้โดยไม่ต้องได้รับความยินยอมจากผู้ถือตราสาร ถึงแม้ว่าจะส่งผลกระทบต่อสิทธิของผู้ถือตราสารก็ตาม เพื่อให้ตราสารเงินกองทุนมีคุณสมบัติครบถ้วนตามเกณฑ์ของสำนักงาน คปภ. หรือเพื่อให้เป็นไปตามคำแนะนำหรือคำสั่งของสำนักงาน คปภ. และ/หรือ สำนักงาน ก.ล.ด.
- เงินต้นที่ผู้ถือตราสารจะได้รับชำระคืนอาจถูกลดจำนวนลง (ทั้งจำนวนหรือบางส่วน) และดอกเบี้ยอาจถูกยกเลิก โดยใน worst case scenario ผู้ถือตราสารมีโอกาสไม่ได้รับชำระคืนเงินต้นและดอกเบี้ยค้างชำระเลย หากผู้ออกตราสารมีผลการดำเนินงานที่ไม่สามารถดำเนินกิจการต่อไปได้ และทางการตัดสินใจเข้าช่วยเหลือทางการเงิน

การเปิดเผยข้อมูล

6. ค่าเดือนและข้อมูลแจ้งเดือนอื่น

กรณีที่บริษัทหลักทรัพย์ในเครือเดียวกับบริษัทประกันภัยผู้ออกตราสารทำหน้าที่จัดจำหน่ายตราสาร ให้มีค่าเดือนเกี่ยวกับความขัดแย้งทางผลประโยชน์ในการให้บริการซื้อขายตราสาร ว่าผู้ลงทุนควรพึงระมัดระวังในส่วนของความขัดแย้งทางผลประโยชน์ในการให้บริการซื้อขาย Insurance Capital Bond และควรพิจารณาลักษณะ ความเสี่ยง และผลตอบแทนของ Insurance Capital Bond ประกอบการตัดสินใจลงทุน

สรุปข้อมูลสำคัญของตราสารนี้เป็นส่วนหนึ่งของแบบแสดงรายการข้อมูลและหนังสือชี้ชวน
ซึ่งเป็นเพียงข้อมูล โดยสรุปเกี่ยวกับลักษณะและความเสี่ยงที่สำคัญของตราสารที่เสนอขาย
ผู้ลงทุนควรศึกษาข้อมูลในหนังสือชี้ชวนโดยละเอียดก่อนการตัดสินใจลงทุน

สรุปข้อมูลสำคัญของตราสาร (Factsheet)

ส่วนที่ 1 สาระสำคัญของตราสาร	
ชื่ตราสาร	:
หลักทรัพย์/ดัชนีหลักทรัพย์อ้างอิง	:
ข้อมูลหลักทรัพย์/ดัชนีหลักทรัพย์อ้างอิง	:
ลักษณะการเสนอขาย	:
ประเภทใบสำคัญแสดงสิทธิอนุพันธ์	:
อัตราการใช้สิทธิต่อหน่วย/ตัวคุณดัชนี	:
ราคาเสนอขาย (ให้ระบุกรณีออก PO)	:
ราคาใช้สิทธิ	:
ลักษณะการใช้สิทธิ	:
จำนวนหน่วยที่ได้รับอนุญาตให้ออกและ เสนอขาย	:
ระยะเวลาจองซื้อ (ให้ระบุกรณีออก PO)	:
วันที่ออกตราสาร (ครั้งแรก)	:
วันที่ออกตราสาร (ครั้งนี้) (ให้ระบุกรณีออก further issue)	:
วันซื้อขายสุดท้าย	:
วันที่ครบกำหนดอายุ	:
ราคาอ้างอิง/ดัชนีหลักทรัพย์ที่ใช้ชำระราคา	:
วิธีคำนวณเงินสดส่วนต่าง	:
สกุลเงินที่ใช้อ้างอิง (Reference Currency) (ให้ระบุกรณีอ้างอิงหลักทรัพย์/ดัชนี หลักทรัพย์ต่างประเทศ)	:

อัตราแลกเปลี่ยน (Foreign Exchange Rate) : (ให้ระบุกรณีอ้างอิงหลักทรัพย์/ดัชนี หลักทรัพย์ต่างประเทศ)	:
ค่าความผันผวนในอดีต (Historical Volatility) :	:
สูตรและปัจจัยที่ใช้ในการคำนวณราคา :	:
ส่วนที่ 2 ข้อมูลผู้ออก	
ผู้ออกใบสำคัญแสดงสิทธิอนุพันธ์ :	:
อันดับความน่าเชื่อถือของผู้ออก/ ผู้ค้ำประกัน	:
website ของผู้ออก	:
ส่วนที่ 3 ข้อมูลผู้ที่เกี่ยวข้อง	
ผู้ค้ำประกันการชำระหนี้	:
ผู้ดูแลสภาพคล่อง	:
การทำหน้าที่ของผู้ดูแลสภาพคล่อง (*)	: * มีข้อยกเว้น ตามที่ระบุในส่วนที่ 2 ของข้อกำหนดว่าด้วยสิทธิและหน้าที่ ของผู้ออกและผู้ถือใบสำคัญแสดงสิทธิอนุพันธ์

ส่วนที่ 4 ความเสี่ยงและลักษณะพิเศษของตราสาร

4.1 ความเสี่ยงของใบสำคัญแสดงสิทธิอนุพันธ์ (DW)

ความเสี่ยงจากราคาและอายุจำกัดของใบสำคัญแสดงสิทธิอนุพันธ์

การเปลี่ยนแปลงราคาของ DW ขึ้นกับปัจจัยหลายประการ เช่น ราคา หรือ ความผันผวนของหุ้นอ้างอิง/ดัชนีหลักทรัพย์อ้างอิง ความต้องการซื้อขายของผู้ลงทุนใน DW (demand/supply) ดังนั้น หากราคาของหุ้นอ้างอิงหรือดัชนีหลักทรัพย์อ้างอิงมีความผันผวนมากขึ้น จะส่งผลให้ราคา DW มีความผันผวนสูงขึ้นไปด้วย

นอกจากนี้ DW เป็นตราสารที่มีอายุจำกัดและมีมูลค่าเวลา โดยหากอายุคงเหลือของ DW ลดลง จะส่งผลให้อัตราการลดลงของมูลค่าเวลา (Time Decay) มีแนวโน้มเพิ่มขึ้น ดังนั้น DW ที่ใกล้วันครบกำหนดอายุ มูลค่าเวลาของ DW จะมีแนวโน้มลดลงอย่างรวดเร็ว ในกรณีที่ผู้ลงทุนถือ DW จนถึงวันครบกำหนดอายุ และ DW มีสถานะเป็น Out of The Money (OTM) ราคาของ DW จะมีมูลค่าเป็น 0 (ศูนย์)

ความเสี่ยงจาก Leverage

การลงทุนใน DW เป็นการลงทุนที่ผู้ลงทุนใช้เงินลงทุนจำนวนน้อยกว่าการลงทุนในหลักทรัพย์อ้างอิงโดยตรง (Leverage) เมื่อคำนวณเป็นผลตอบแทนจากเงินลงทุน ทำให้มีโอกาสจะได้รับผลตอบแทนหรือขาดทุนในอัตราที่สูงกว่าการลงทุนในหลักทรัพย์อ้างอิงโดยตรง หาก DW มีสถานะเป็น Out of The Money (OTM) ผู้ลงทุนมีโอกาสสูญเสียเงินลงทุนทั้งจำนวน

Effective gearing เป็นค่าที่แสดงอัตราการเปลี่ยนแปลงราคาของ DW เทียบกับอัตราการเปลี่ยนแปลงราคาของหลักทรัพย์อ้างอิง โดย Effective Gearing จะแสดงค่าเป็นจำนวนเท่า เช่น ถ้า Effective Gearing เท่ากับ 4 เท่า หมายถึง เมื่อราคาของหลักทรัพย์อ้างอิงเปลี่ยนไป 1 % ราคาของ DW จะเปลี่ยนแปลงไปประมาณ 4 % ทำให้ผู้ลงทุนมีโอกาสได้ผลตอบแทนหรือขาดทุนในอัตราที่สูงกว่าการลงทุนในหลักทรัพย์อ้างอิงโดยตรง

ความเสี่ยงด้านเครดิตของผู้ออกใบสำคัญแสดงสิทธิอนุพันธ์

ในกรณีที่ผู้ออก DW ไม่สามารถชำระเงินสดส่วนต่างจากการใช้สิทธิ หรือ ไม่ปฏิบัติตามสัญญาหรือเงื่อนไขที่กำหนดในข้อกำหนดสิทธิ การลงทุนใน DW มีความเสี่ยงที่จะไม่ได้รับการชำระเงินตามสัญญาหรือเงื่อนไขในข้อกำหนดสิทธิ ดังนั้น ผู้ลงทุนควรต้องพิจารณาเครดิตของผู้ออก DW ประกอบการลงทุนด้วย ทั้งนี้ ผู้ออกหลักทรัพย์อ้างอิง ไม่มีส่วนในการรับผิดชอบใด ๆ ด้วย

ความเสี่ยงด้านสภาพคล่อง

ผู้ลงทุนควรพิจารณาสภาพคล่องของ DW แต่ละรุ่น ก่อนซื้อขาย โดยสภาพคล่องของ DW ขึ้นอยู่กับอุปสงค์หรืออุปทานของผู้ลงทุนใน DW และความสามารถในการทำหน้าที่ของผู้ดูแลสภาพคล่อง ผู้ลงทุนควรศึกษารายละเอียดการปฏิบัติหน้าที่และการยกเว้นการปฏิบัติหน้าที่ของผู้ดูแลสภาพคล่องตามที่กำหนดในข้อกำหนดสิทธิ และในกรณีที่ DW มีหลักทรัพย์อ้างอิงเป็นหุ้น/ดัชนีหลักทรัพย์ต่างประเทศ ผู้ดูแลสภาพคล่องอาจมีข้อจำกัดในการดูแลสภาพคล่องในช่วงที่หลักทรัพย์อ้างอิงหรือดัชนีหลักทรัพย์อ้างอิงไม่มีการซื้อขาย

ความเสี่ยงเกี่ยวกับการอ้างอิงดัชนีหลักทรัพย์ต่างประเทศ (ให้ระบุนครณียังอิงหลักทรัพย์/ดัชนีหลักทรัพย์ต่างประเทศ)

กรณี DW อ้างอิงดัชนีหลักทรัพย์ต่างประเทศ หากผู้คำนวณดัชนีหลักทรัพย์อ้างอิงมีการเปลี่ยนแปลงวิธีการคำนวณ หรือสัดส่วนของหลักทรัพย์ที่เป็นองค์ประกอบของดัชนีหรือ ยกเลิกการคำนวณดัชนีหลักทรัพย์นั้น ๆ อาจส่งผลกระทบต่อราคา DW ที่เกี่ยวข้อง และอาจส่งผลให้ผู้ลงทุนมีโอกาสขาดทุนจากการซื้อขายหรือการคำนวณเงินสดส่วนต่างจากการใช้สิทธิ จากเหตุการณ์ดังกล่าว

ความเสี่ยงด้านอัตราแลกเปลี่ยน (ให้ระบุกรณีอ้างอิงหลักทรัพย์/ดัชนีหลักทรัพย์ต่างประเทศ)

การคำนวณราคา DW ที่อ้างอิงกับหลักทรัพย์อ้างอิงหรือดัชนีหลักทรัพย์อ้างอิงในต่างประเทศ มีปัจจัยทางด้านอัตราแลกเปลี่ยนเงินตราต่างประเทศเข้ามาเกี่ยวข้อง ดังนั้น การเปลี่ยนแปลงอัตราแลกเปลี่ยนเงินตราต่างประเทศอาจมีผลกระทบต่อราคา DW ที่ซื้อขายในตลาดหลักทรัพย์แห่งประเทศไทย และรวมถึงการคำนวณเงินสดส่วนต่างที่ผู้ลงทุนจะได้รับ เมื่อ DW ครบกำหนดอายุ

ความเสี่ยงด้านความแตกต่างของเวลาทำการซื้อขายของตลาดหลักทรัพย์ (ให้ระบุกรณีอ้างอิงหลักทรัพย์/ดัชนีหลักทรัพย์ต่างประเทศ)

เวลาทำการซื้อขายหลักทรัพย์ของตลาดหลักทรัพย์แห่งประเทศไทย มีความแตกต่างจากเวลาทำการซื้อขายหลักทรัพย์ของตลาดหลักทรัพย์ต่างประเทศ ดังนั้น DW ที่อ้างอิงหลักทรัพย์อ้างอิงหรือดัชนีหลักทรัพย์อ้างอิงต่างประเทศที่จดทะเบียนซื้อขายในตลาดหลักทรัพย์แห่งประเทศไทย อาจมีช่วงเวลาทำการซื้อขายในระหว่างที่ตลาดหลักทรัพย์ของหลักทรัพย์อ้างอิงหรือดัชนีหลักทรัพย์อ้างอิงปิดทำการ หรืออาจซื้อขายในวันหยุดทำการของตลาดหลักทรัพย์ต่างประเทศนั้น ๆ มีผลทำให้ผู้ดูแลสภาพคล่องไม่สามารถทำหน้าที่ได้ และส่งผลให้สภาพคล่องของ DW ลดลง นอกจากนี้ หลักทรัพย์อ้างอิงบางหลักทรัพย์อาจมีการจดทะเบียนซื้อขายในตลาดหลักทรัพย์ต่างประเทศหลายตลาด และอาจทำให้ผู้ลงทุนเกิดความสับสนในการลงทุน

4.2 ลักษณะพิเศษของ DW

ภาระภาษีในการลงทุน DW

กำไร/ขาดทุนจากการขาย DW ในตลาดหลักทรัพย์แห่งประเทศไทย จะมีภาระภาษีเหมือนกับการซื้อขายหุ้นในตลาดหลักทรัพย์แห่งประเทศไทย โดยบุคคลธรรมดาจะได้รับการยกเว้นภาษีเงินได้สำหรับกำไรที่ได้จากการซื้อขาย อย่างไรก็ดี หากผู้ลงทุนถือ DW จนถึงวันครบกำหนดอายุ และได้รับเงินสดส่วนต่างจากการใช้สิทธิ ผู้ลงทุนมีภาระภาษีที่เกี่ยวข้อง โดยต้องนำเงินสดส่วนต่างที่ได้รับจากการใช้สิทธิไปรวมคำนวณเป็นรายได้เพื่อเสียภาษีประจำปี

ขาดสิทธิในการออกเสียง

ผู้ลงทุนไม่มีสิทธิออกเสียงในหลักทรัพย์อ้างอิงไทยและหลักทรัพย์อ้างอิงต่างประเทศได้

ลักษณะพิเศษเฉพาะรุ่น (ถ้ามี) [ระบุคำอธิบาย] _____

ทั้งนี้ ผู้ลงทุนควรศึกษาข้อมูลในข้อกำหนดสิทธิและหน้าที่ของผู้ออกและผู้ถือใบสำคัญแสดงสิทธิอนุพันธ์